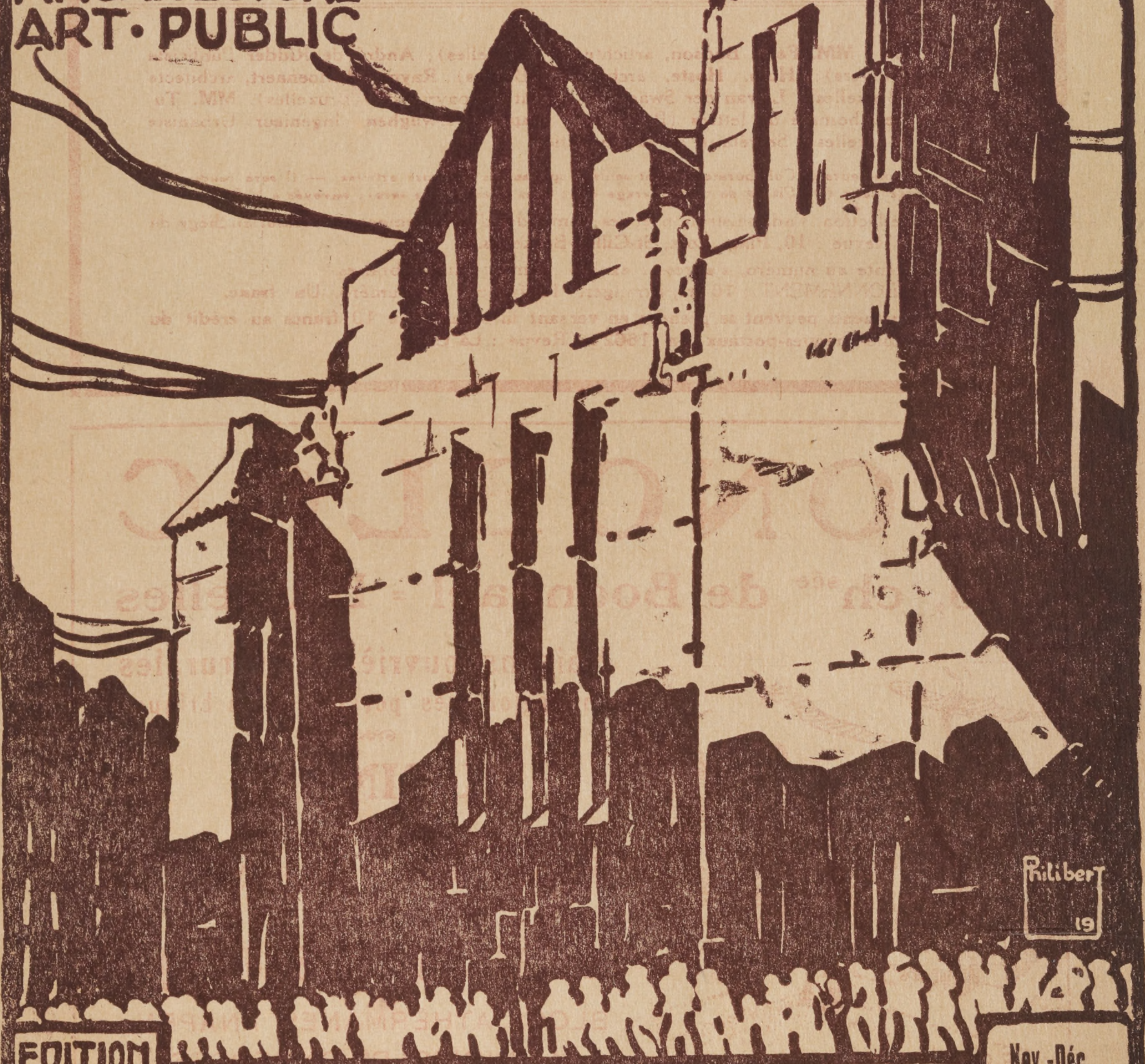


LACITE

URBANISME :
ARCHITECTURE
ART. PUBLIC



Pilibert
19

EDITION
TEKHNE

REVUE • MENSUELLE

II^{me} Année

Numéros 11 et 12

Nov.-Déc.
1921

REVUE MENSUELLE BELGE

LA CITÉ

URBANISME ■ ARCHITECTURE ■ ART PUBLIC

RECONSTRUCTION
DES RÉGIONS DÉVASTÉES

Rédacteurs : MM. Fern. Bodson, architecte (Bruxelles); André de Ridder, publiciste (Anvers); Huib. Hoste, architecte (Bruges); Raymond Moenaert, architecte (Bruxelles); L. van der Swaelmen, architecte-paysagiste (Bruxelles). MM. Tu-Mer, homme de lettres (Bruxelles); Raph. Verwilghen, ingénieur urbaniste (Bruxelles), Secrétaire de la Rédaction.

Les Rédacteurs et Collaborateurs sont seuls responsables de leurs articles. — Il sera rendu compte dans « la Cité » de tout ouvrage dont deux exemplaires seront envoyés à la Revue.

Pour la rédaction, l'administration et les demandes d'abonnement, s'adresser au Siège de la Revue : 10, Place Loix, St-Gilles-Bruxelles.

Pour la vente au numéro, s'adresser exclusivement aux libraires.

ABONNEMENT : 10 fr.; Étranger, 12 francs; le numéro, Un franc.

Les abonnements peuvent se prendre en versant la somme de 10 francs au crédit du Compte-chèques-postaux : n° 16621 (Revue : La Cité).

MONOBLOC

176, ch^{sée} de Boondael = Bruxelles



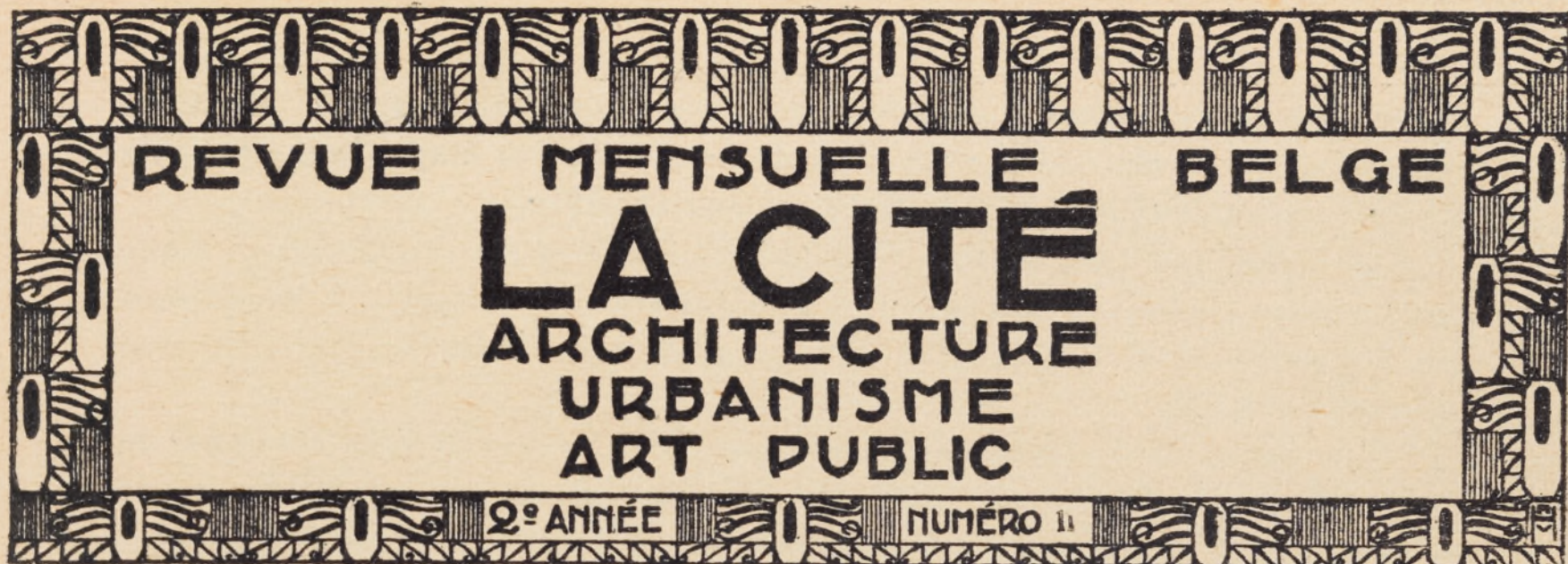
Maisons ouvrières et rurales
en agglomérés poreux et en briques

USINES

Béton armé de tous systèmes

Hourdis creux sans coffrages

BLOCS ATHERMANES KNAPEN
MACHINES PILONNEUSES



Les Concours publics d'Architecture et le Logement à bon marché

UN BILAN DE L'ACTIVITE ARCHITECTURALE.

A l'instar des industriels, certaines revues anglaises d'architecture ont coutume de publier fin de chaque année un bilan de l'activité constructive de leur pays. Faisant taire quelque peu leurs préférences d'écoles, elles passent en revue, en de courtes notices illustrées, les principaux édifices construits au cours de l'année et résument par des aspects typiques la physionomie des entreprises les plus importantes.

Si nous voulions de même, en Belgique, dresser un bilan de l'activité constructive, au cours de l'année 1921, nous serions immédiatement amenés à constater que l'intervention de l'architecte s'est cantonnée dans trois domaines bien définis, à savoir : la construction des banques; la reconstruction des régions dévastées et enfin la construction d'habitations à bon marché.

La construction d'un nombre considérable d'édifices de grand luxe devant servir à héberger ou à symboliser le commerce de l'argent est un phénomène de l'après-guerre. Il se manifeste avec une intensité considérable. Nous nous sommes laissés dire que rien qu'à Bruxelles on aurait dépensé cette année pour la construction de banques près de 100 millions de francs, ce qui serait plus du double de ce que l'on a consacré dans le pays tout entier à la construction d'habitations ouvrières.

C'est incontestablement un sujet d'étonnement que de constater qu'au moment où la plus stricte économie s'impose au pays, où toute dépense d'énergie — d'argent, de main-d'œuvre, de matériaux — doit être productive, ceux-là même qui gouvernent le monde croient pouvoir effectuer sans compter des dépenses aussi somptuaires. Nos arrière-petits neveux y verront, sans

doute, une transposition à grande échelle de l'esprit de parvenu que notre génération ne décèle que chez le « baron zeep » de bas étage dont elle raille inlassablement les fantaisies après tout assez anodines.

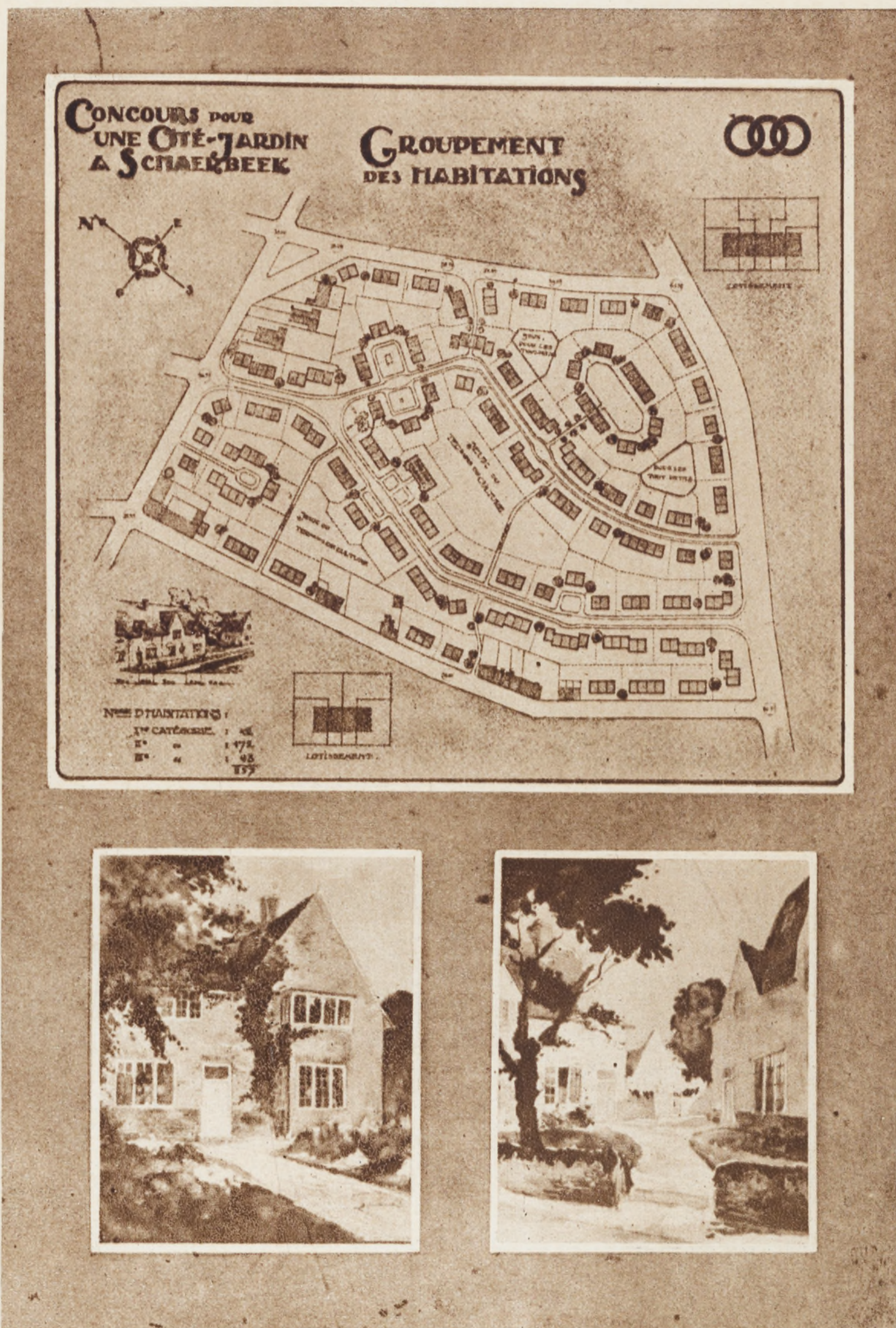
Le parallèle est cependant indéniable et s'affirme en... architecture. Celle des banques cache une aisance trop vite gagnée avec autant de maladresse que les petits hôtels Louis XIV, XV ou XVI dans lesquels s'installent nos bourgeois enrichis.

Les journaux parisiens affirment que l'on peut voir une baronne de fraîche date circuler sur les boulevards de Paris dans une automobile ornée de lanternes à couronnes et d'ornements empruntés aux chaises à porteur. Pour ceux qui sont quelque peu dégagés des conventions actuelles, il n'est pas moins imprévu de constater que nos grands établissements financiers, manifestations suprêmes de la société moderne, se logent à l'antique!

Serait-ce peut-être que toute architecture de banque est viciée dans son origine et ne puisse produire que des œuvres inintéressantes. Je ne le crois pas, pour ma part. Le chef-d'œuvre de l'architecture moderne — la Bourse d'Amsterdam — n'est-il pas, après tout, un bureau monétaire, Mais sans vouloir prétendre — comme certains bourgeois outrés l'ont fait lors de sa construction — que cet édifice constitue une insulte au capital, on peut affirmer qu'il exprime, non la puissance dominatrice de l'argent, mais son utilité. A le voir s'adapter si parfaitement à la vie fiévreuse des commerçants et des financiers de la Venise du Nord, on doit reconnaître qu'il est avant tout un instrument de travail. A l'encontre de notre fameux « quartier des banques », où l'oligarchie du capital prétend se loger à l'instar du Roi Soleil ou élever au dieu Dollar des temples dont le classicisme rigide est vide d'émotion religieuse ou simplement spirituelle, la Bourse d'Amsterdam nous affirme que le capital est pour notre société moderne une puissance d'organisation et de travail. Et à ce double titre, elle est à la fois un édifice utilitaire et un édifice social.

Aussi longtemps que notre architecture ne se sera engagée dans la même voie, il y aura peu à dire des édifices de banques que l'on élève dans nos grandes villes, fussent-ils encore plus vastes que ceux que l'on vient d'édifier durant l'année 1921.

Il y aurait certes plus à dire de cette autre manifestation de l'après-guerre : la Reconstruction des Régions Dévastées. Le sujet est plein d'intérêt et mérite qu'on s'y arrête, ne fut-ce que pour constater que si l'opinion publique s'est beaucoup occupée de l'aspect financier et technique du problème, elle semble se désintéresser de son aspect architectural. Ainsi donc l'on s'est attaqué aux seuls domaines où — comme l'inanité de la plupart des critiques l'ont prouvé — des prestations vraiment remarquables ont été fournies et l'on ne semble pas même soupçonner qu'au point de vue architectural la reconstruction est incontestablement une faillite. Que l'opinion publique se désintéresse de cet aspect de la question, cela nous prouve une fois de plus



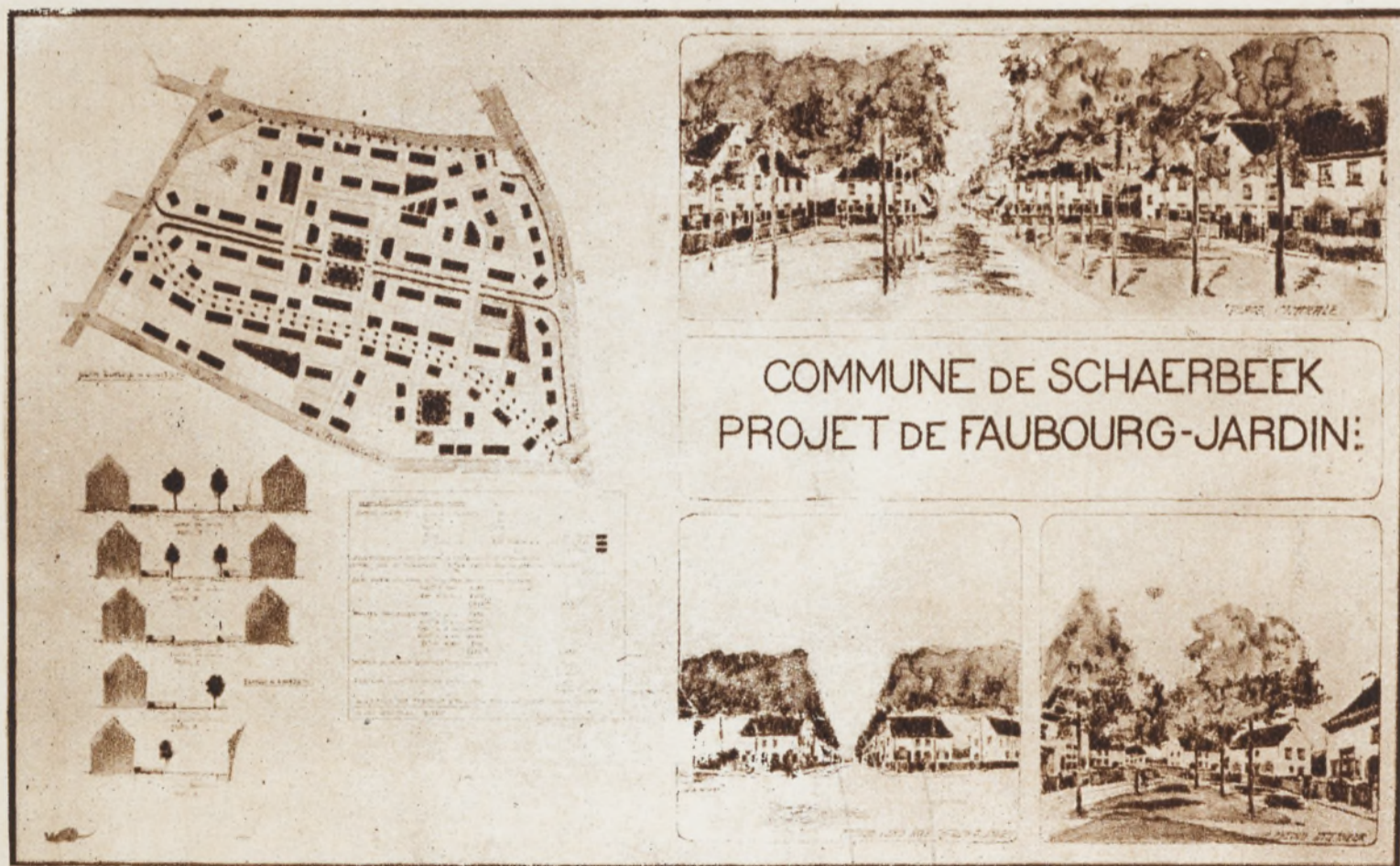
Projet classé
premier

Raym. MOENAERT
Architecte



Projet primé

Albert CALLEWAERT
Architecte



Projet primé

Adrien BLOMME
Architecte

que le public belge est absolument inculte en matière d'architecture. Cela nous décèle en même temps la cause même — cause collective et contre laquelle toute initiative privée vient se briser — de l'immense lacune que nous venons de signaler dans l'œuvre de la Reconstruction des Régions Dévastées.

Mais ce sujet est trop vaste pour qu'il puisse être traité ici. Il nous faudra plusieurs numéros pour en faire connaître quelques aspects.

Tout compte fait, c'est la construction d'habitations à bon marché qui nous offre, au point de vue architectural, le spectacle le plus consolant. Non pas que l'on ait produit jusqu'à présent beaucoup de choses remarquables. Nous en sommes encore, en cette matière, au stade où l'on fait école et les élèves qui méritent la couronne de laurier sont peu nombreux. Mais l'élan est donné; les énergies se tendent courageusement vers une étude consciencieuse du problème, les progrès sont incontestables et rapides.

C'est à la Société Nationale des Habitations à Bon Marché que l'on est redevable en grande partie de la bonne tournure des événements. C'est à son activité que l'on doit l'essor rapide que la construction d'habitations ouvrières a pris dans notre pays, au moment où, en dehors des régions dévastées, l'industrie du bâtiment y était totalement arrêtée. La construction de quelque 5.000 maisons a été entreprise au cours de l'année qui vient de finir. On en promet trois ou quatre fois autant pour l'année en cours. C'est peu, diront d'aucuns qui se souviennent de l'effort immense de pays étrangers; c'est énorme, diront ceux qui connaissent l'inertie du nôtre, et qui savent que pour l'amener à consacrer quelques pauvres millions à cette œuvre utilitaire et essentiellement productive, il faut plus d'éloquence, de conviction, d'active propagande qu'il n'en faudrait... pour arrêter le gaspillage dont nous parlions tout à l'heure.

Mais la pénurie de logements est telle que l'œuvre s'impose par sa nécessité même : elle répond à un des plus impérieux besoins sociaux de notre époque.

Une fois de plus, l'architecture profite de ce caractère social. La nature même du problème déplace l'axe des préoccupations de l'architecte. Il est bien forcé à présent de mettre au rancart sa science académique et archéologique, ses collections de profils et d'ornements, ses conceptions de façades. Ce qu'on lui demande, c'est de résoudre un problème d'ordre technique, simple en apparence, mais en réalité fort complexe. Les difficultés d'exécution l'amènent inévitablement à concevoir en série, à standardiser ses éléments de construction, voire même à industrialiser « sa conception architecturale ». Et de la sorte s'imposent, par la force même des choses, des notions auxquelles l'architecte belge était en général revêché et dont les plus longs discours ne seraient point parvenus à le convaincre.

Peut-être qu'un jour, lorsque cette évolution aura produit tous ses effets négatifs et aura débarrassé son esprit des notions inutiles qui l'encombrent,

lorsqu'à force d'étudier les mêmes problèmes, il en possédera à la perfection tous les éléments techniques, peut-être qu'alors il comprendra — à l'instar de quelques artistes d'avant-garde — que la beauté architecturale ne saurait résulter de leur négation, mais trouve, au contraire, sa source dans l'utilisation des éléments qui caractérisent à chaque époque la solution technique d'un même problème. A ce moment, les caractères de l'architecture du logement à bon marché seront chez nous — comme ils le sont déjà dans des pays d'un stade plus évolué — la répétition rythmique des éléments que la solution économique du problème nous oblige de standardiser et l'accentuation d'un caractère d'unité qui résulte de facteurs techniques autant que sociaux.

En attendant que cette évolution se produise, sachons gré à la Société Nationale d'y coopérer par sa largeur de vue et l'intelligence avec laquelle elle participe à la formation technique de l'architecte dans le domaine spécial du logement ouvrier. Sachons lui gré surtout d'avoir eu, dès l'origine, une notion exacte du rôle qui incombait à l'architecte dans l'œuvre qu'elle avait à accomplir. Car, si incroyable que cela paraisse à d'aucuns, elle aurait fort bien pu, sans soulever l'opinion publique, se passer d'architectes... comme on l'a fait dans les régions dévastées; il est à ma connaissance plus d'un milieu influent où l'on préférerait supprimer une intervention que l'on juge dispendieuse et inutile... pour retomber dans les errements que connut autrefois la Caisse d'Epargne. Il est bon de le redire. Ce n'est pas un faible mérite pour la Société Nationale d'avoir compris que sans l'aide de l'architecte son action sociale aurait abouti à la création de coronas ou à la construction de maisons d'entrepreneurs.

La possibilité rétrospective d'une pareille calamité nous porte tout naturellement à juger avec quelque indulgence les prestations fournies à ce jour par les architectes en matière de logement ouvrier. Afin de pouvoir porter sur leur action, dans l'ensemble, un jugement complet, il faudrait pouvoir disposer à son gré des documents relatifs à tous les projets en cours de réalisation ou en instance d'approbation. Or nous n'avons vu, jusqu'à présent — à un récent Congrès — que quelques rares photographies. En attendant que la Société Nationale ouvre ses cartons — ce qu'elle promet de faire, partiellement, du moins, à l'Exposition de Charleroi — il nous a semblé que la meilleure façon de nous rendre compte de l'état de la question, c'était de nous adresser aux concours publics. Le concours public présente cet avantage qu'il décèle, mieux que beaucoup de réalisations, les forces latentes de l'architecture et montre les voies dans lesquelles elle se dirige. On peut le comparer à un miroir concave qui refléterait les tendances des diverses écoles tout en déformant leur importance réelle.

C'est ainsi qu'en voulant résumer l'effort architectural en matière de logement ouvrier au cours de l'année 1921, nous avons été amené à consacrer une étude rétrospective aux deux plus importants concours que l'on ait organisé au cours de cette année, étude que nous avons cru bon d'illustrer aussi abondamment que possible.

LE CONCOURS POUR LA CITE-JARDIN DE SAVENTHEM.

Le premier en date est celui de Saventhem. Il est déjà assez ancien puisqu'il remonte à l'hiver passé. Il n'en mérite pas moins qu'on lui consacre un examen rétrospectif car il marque un jalon dans l'évolution de l'Urbanisme belge. Pour s'en rendre compte, il suffit de se remémorer la grande joute qui l'a précédé; le concours pour l'aménagement des sarts de Couillet qui fut organisé en pleine guerre et tenta un si grand nombre de cerveaux et crayons oisifs. Il est tout à fait amusant et fort instructif de peser aujourd'hui, avec quelques années de recul, les résultats de ce dernier concours : de voir que la première prime fut conférée à un architecte d'un savoir académique incontestable, mais dont l'ignorance urbanistique absolue est affirmée par un plan d'aménagement morcelé et incohérent; de voir que les suffrages allèrent tout naturellement aux architectures individualistes, aux intérieurs ouvriers à prétention bourgeoise. Dans la foule des projets dominant les aménagements vermicellaires et fantaisistes. Les meilleures études — que le jury n'est d'ailleurs point parvenu à apprécier — dénotent certes une science profonde de l'art d'aménager les espaces et de charpenter de petites habitations. Mais très voisines de certaines créations de luxe — de Port Sunlight, entre autres — elles pèchent par une trop grande recherche architecturale et un romantisme qui — quoique pardonnable à une époque où l'on ne construisait que des « châteaux en Espagne » — n'en reste pas moins indésirable.

Le concours de Saventhem pose le problème sur des bases plus saines. On devine, à la lecture du programme, qu'il s'agit d'une étude concrète et de réalisation immédiate. Celle-ci se trouve dominée par les nécessités impérieuses d'après-guerre et la pénurie en argent et en matériaux.

Le projet, d'ailleurs, n'est plus aussi vaste. Il s'agit d'aménager, en vue de la construction d'une centaine de maisons ouvrières, quelque quatre hectares d'un terrain quasi plat et qui se trouve délimité en un vaste espace triangulaire par des artères existantes.

L'architecte Jean De Ligne, qui est sorti vainqueur de la joute, a fourni un plan qui se rattache, sans servilité, à la bonne conception anglaise (voir planche XX). Partant d'un carrefour central placé au centre de gravité du triangle, des voies en éventail divisent le terrain en blocs de superficie utile à peu près égale et qui se prêtent à un lotissement convenable. L'ensemble est d'un pittoresque de bon aloi.

A l'un des angles de ce carrefour, l'architecte avait projeté un campanile qui devait couronner de sa masse symbolique la réunion des modestes foyers.

Il suffira à nos lecteurs de se reporter aux écrits que M. De Ligne a publiés dans cette Revue pour comprendre le rôle primordial qu'il assignait à cet élément dont la vue panoramique que nous reproduisons permet d'apprécier la valeur architecturale.

Le coût élevé de la construction a amené la Société d'habitations ouvrières de Saventhem à renoncer à la construction de cette tour. « Certes,

» — écrivait dans le « Soir » un juge compétent — le coût de la bâtisse
» donne à réfléchir et l'on doit construire avec certains ménagements si l'on
» veut éviter l'augmentation des taxes communales. Mais il serait dur d'aban-
» donner ce projet qui n'a pas précisément un caractère ruineux. Les tours
» apportent tant de charme aux silhouettes, couvrent d'ombre protectrice les
» habitations, tout en les annonçant au loin, élargissent le décor urbain ou
» rural et l'embellissent de leurs lignes harmonieuses.

» Soit! Mais il ne s'agit, à tout prendre, que d'une cité-jardin. Une tour
» n'y est pas déplacée! A Golders-Green, la partie la plus pittoresque de ce
» parc habité — l'enchantement du nord de Londres — est dominée par
» un campanile qui produit peut-être plus d'effet que le dôme de telle église,
» le clocher de telle autre ou les colombas du temple crématoire : c'est parce
» qu'il est mieux placé, dépassant les toitures des cottages de sa masse origi-
» nale, là où la cité, dans son cadre architectural, enserré de verdure, prend
» le plus de fantaisie ».

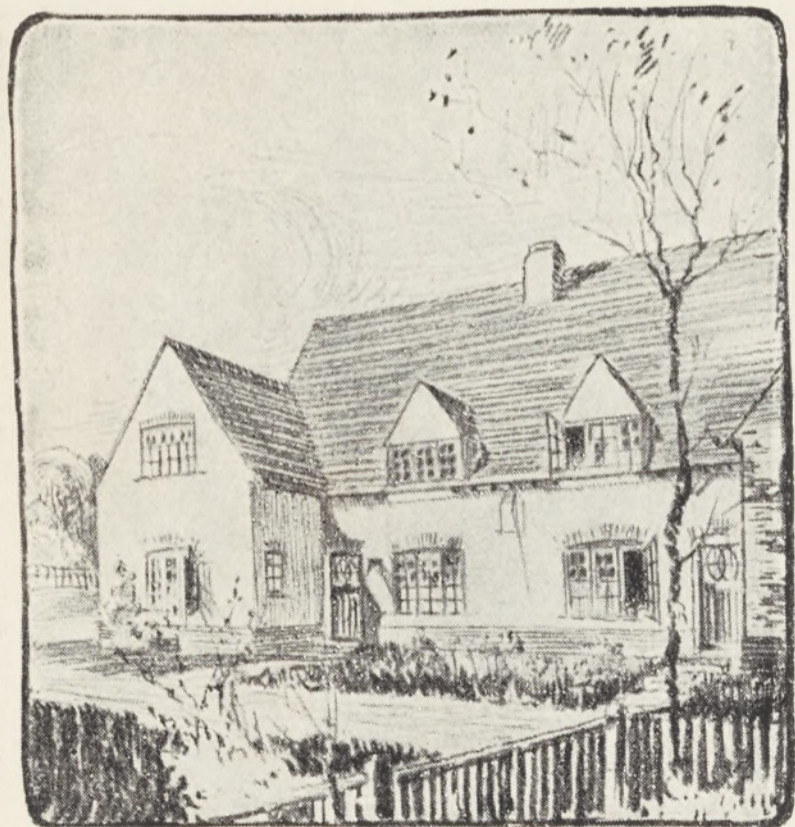
Il faut espérer que lors d'une extension de la Cité de Saventhem —
éventualité qui ne peut être que prochaine dans une commune aussi industrielle
— on fournira à M. De Ligne l'occasion de réaliser un projet, qui ne serait
plus aujourd'hui si dispendieux et que l'on aurait tort, d'ailleurs, de tenir pour
sommptuaire.

Il serait difficile, d'ailleurs, d'appliquer cette épithète à l'architecture de
M. De Ligne, architecture dont nos lecteurs pourront, grâce aux beaux
rendus que nous reproduisons, apprécier la sobriété en même temps que la
simplicité et l'harmonie des lignes. Dégagées de toute servilité régionale autant
que de l'empreinte étrangère, ces façades de maisons ouvrières nous appa-
raissent comme un bel exemple d'architecture traditionnelle dans le sens le
plus large du mot.

Nous ne dirons rien de la division intérieure de ces maisons dont nous
n'avons pu reproduire le plan. Signalons cependant que le souci que M. De
Ligne a eu de doter ces maisons d'un grenier à paille et d'y adjoindre une
étable à porcs dénote, à notre avis — de sa part ou de celle de la Société pour
laquelle il a construit — une conception encore trop romantique du quartier-
jardin qui, aux abords de nos villes et avec la densité qu'on lui donne, ne
sera jamais le centre de production agricole que d'aucuns espèrent.

Pour nous rendre compte de la disposition intérieure des maisons édifiées
à Saventhem, il suffira à nos lecteurs de se reporter au plan d'exécution des
maisons construites par les architectes Allard et Mouton. Nous nous trouvons,
là déjà, devant un plan en profondeur très voisin de celui qui est devenu en
quelque sorte le plan-type de la Société Nationale des Habitations à Bon
Marché.

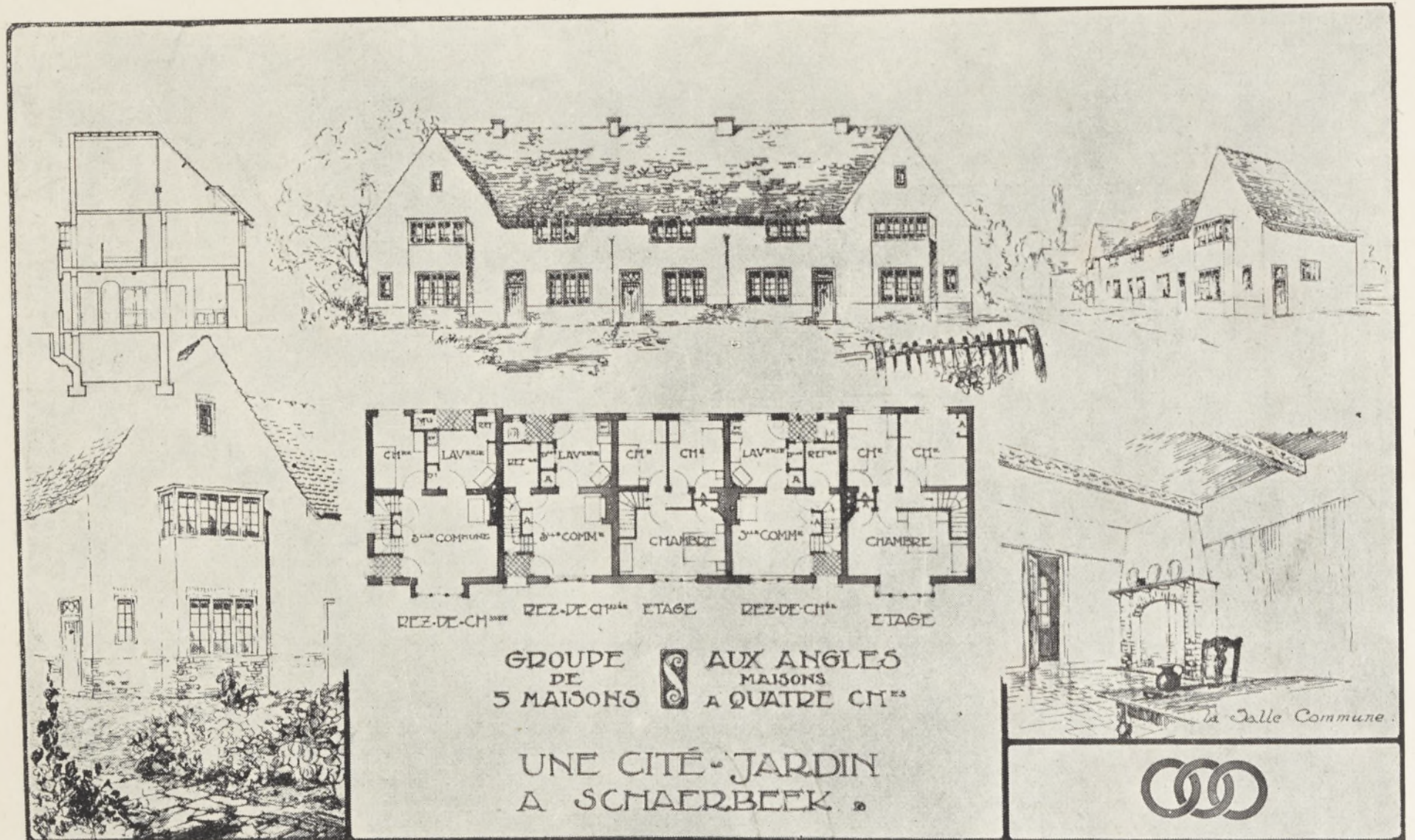
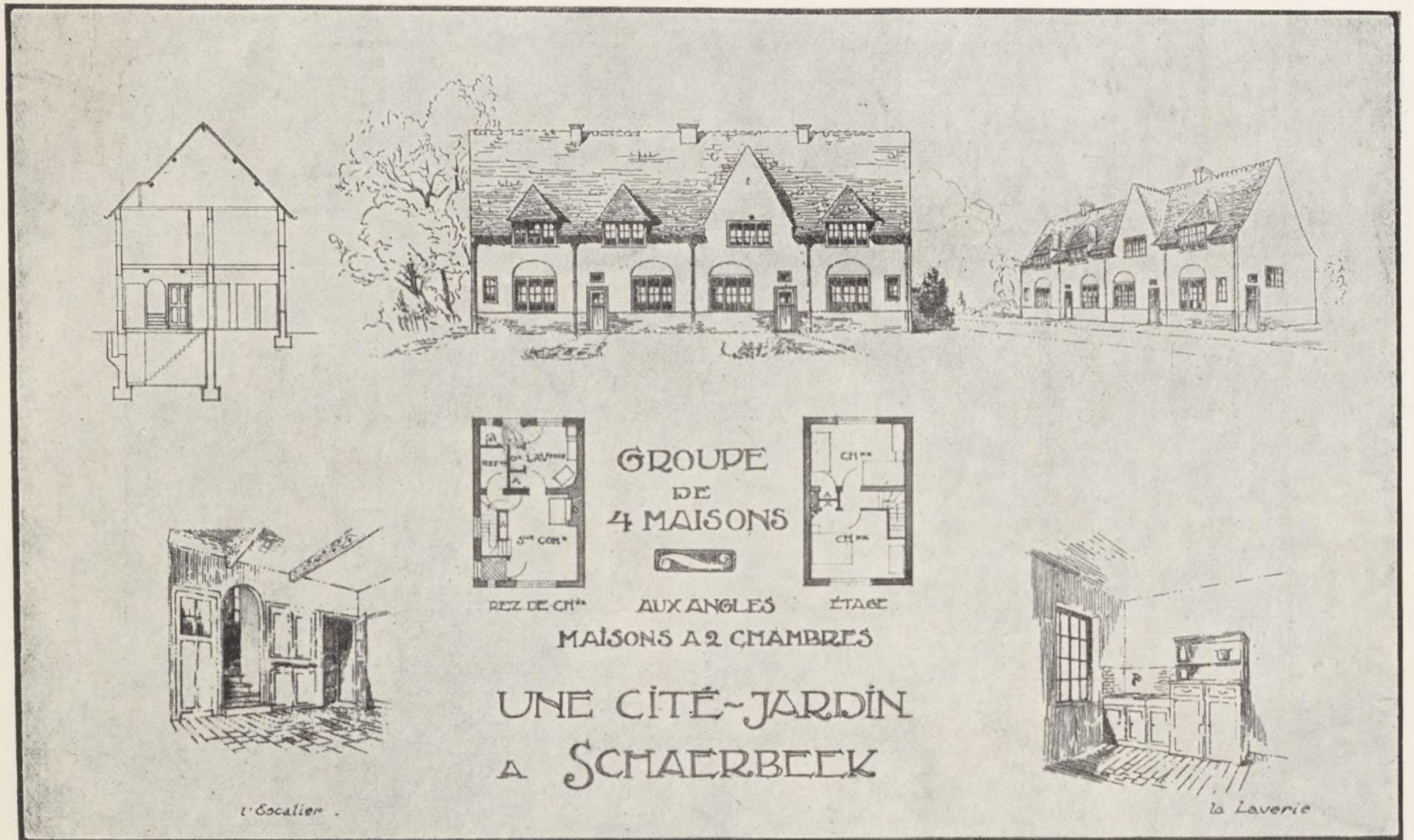
Nous n'avons pas l'intention d'en détailler pour le moment les qualités
et les défauts. Nous préférons attirer l'attention du lecteur sur le mérite des
façades que MM. Allard et Mouton ont conçues. Quoique moins harmonieuses,
à notre avis, que celles du précédent projet, elles sont d'une sobriété louable



PROJET DE
M. RAYMOND MOENAERT
ARCHITECTE

Supplément de la Revue LA CITE. - II^e Année. Nos 11 et 12.

Clichés prêtés par la Revue « Le Bâtiment et le Bulletin de l'Entreprise ».



PROJET DE
M. RAYMOND MOENAERT
ARCHITECTE

Supplément de la Revue LA CITE. - II^e Année, Nos 11 et 12.

Clichés prêtés par la Revue « Le Bâtiment et le Bulletin de l'Entreprise ».

et dénotent, tout comme les dispositions en plan, une étude très approfondie du problème et un savoir architectural bien rare.

Signalons en passant que les châssis de ces habitations sont des châssis à lourd bâti en bois dit « Kosyn » du type standardisé par l'Office des Régions Dévastées. Ce type de châssis a été employé d'une façon uniforme par tous les architectes qui ont collaboré à la Cité-jardin de Saventhem. Car — nous tenons à le rappeler à nos lecteurs — quoique le Jury du concours ait accordé la première prime à M. De Ligne aussi bien pour ce qui concerne le plan d'ensemble que pour ce qui concerne les habitations, il ne lui a cependant confié, avec la direction générale de l'entreprise, que la construction de 30 maisons. La construction de 40 habitations fut confiée à MM. Allard et Mouton, celle de 20 autres à M. Van der Slagmolen, dont il est, certes, regrettable que nous n'ayons pu reproduire un des projets afin de rendre cette courte notice rétrospective moins incomplète. Peut-être, d'ailleurs, que dans quelques mois, lorsque la Cité de Saventhem, qui est aujourd'hui en plein achèvement, aura reçu sa toilette finale, nous pourrons reproduire ici quelques vues de cet ensemble qui, grâce à une heureuse entente entre ses auteurs, présente une unité que la division du travail aurait pu compromettre.

LE CONCOURS POUR LA CITE-JARDIN DE SCHAERBEEK.

En attendant que nous puissions reproduire les photographies des réalisations qui ont suivi cette première joute, c'est à l'important concours de Schaerbeek que nous nous adresserons pour connaître les recherches ultérieures des architectes belges qui s'orientent vers la construction d'habitations à bon marché.

L'initiative que prit l'Administration communale de Schaerbeek, conjointement avec la Société du Foyer Schaerbeekois, de mettre au concours le quartier ouvrier projeté entre le boulevard Lambermont, la gare Josaphat et la limite d'Evere, constitue, certes, une initiative intéressante et dont il faut louer non seulement l'échevin des travaux publics de l'époque, l'actuel bourgmestre Foucart, mais encore un administrateur intelligent, M. Francq, qui, dans ce faubourg si important de l'Agglomération bruxelloise, se fait le défenseur infatigable de la Cité-Jardin et des principes rénovateurs de l'Urbanisme moderne.

Le concours comprenait deux parties bien distinctes. En premier lieu, l'aménagement de la cité, avec tracé de la voirie, les rues existantes et groupements des habitations; en second lieu, l'étude de trois types d'habitations comprenant pour chaque type : une chambre de famille de 15 à 20 mètres carrés de surface, une cuisine-laverie de 8 mètres carrés (maximum), un w.-c.; un emplacement pour l'installation d'une douche (bain), un petit refuge, une cave, avec en plus une grande chambre à coucher de 12 à 15 mètres carrés et une petite chambre à coucher pour le type de première catégorie; trois chambres à coucher dont une de 15 à 18 mètres carrés pour le type de

deuxième catégorie et quatre chambres à coucher, dont la plus grande de 18 à 20 mètres carrés, pour le type de troisième catégorie.

Vingt-six concurrents ont répondu à l'appel de ce concours.

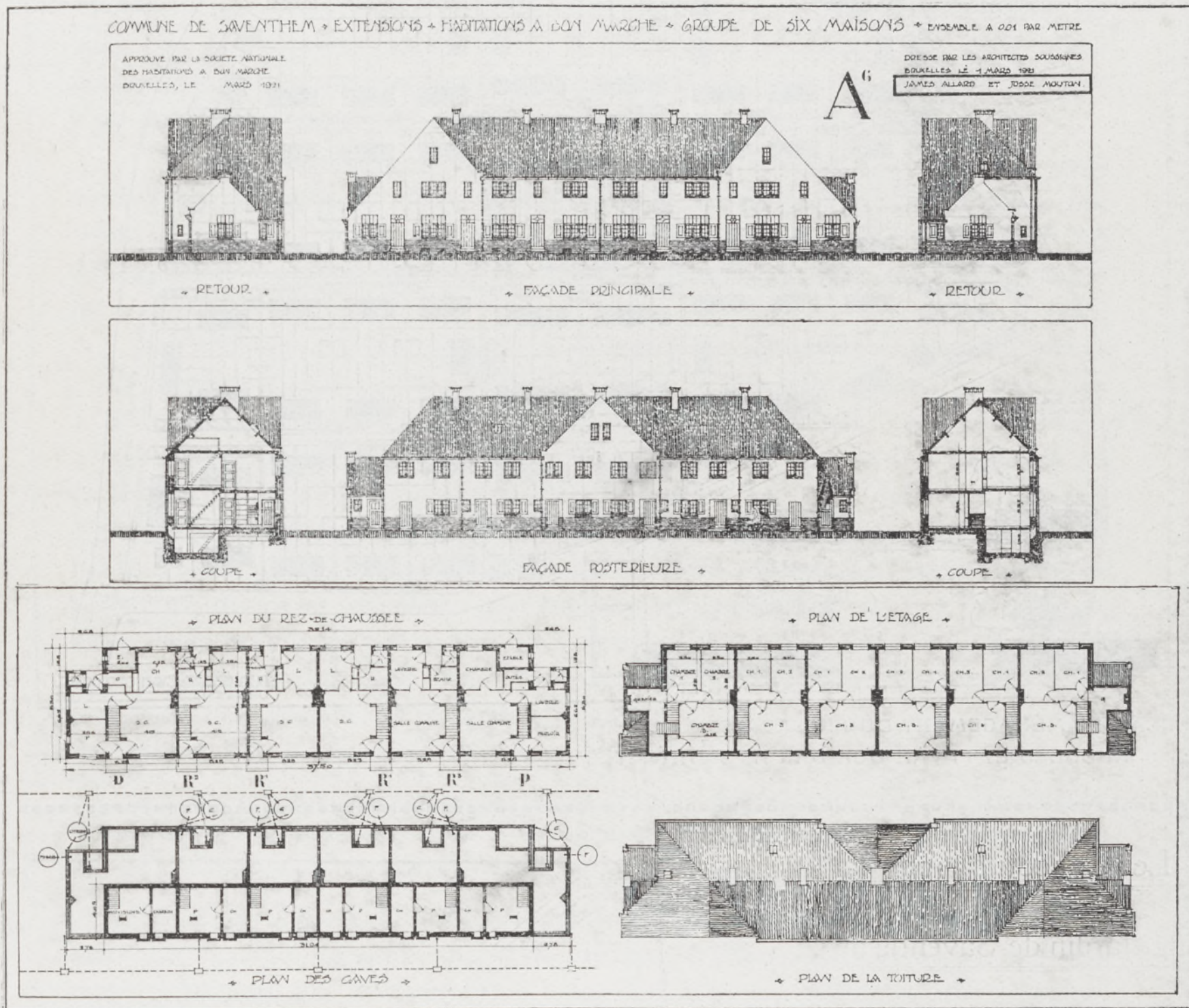
Le jury, qui était composé de MM. Foucart, architecte, échevin des travaux publics de la commune de Schaerbeek, Puissant et Bonduelle, architectes, Socquet, entrepreneur, et Defrenne, administrateur du Foyer Schaerbeekois, a primé, en ce qui concerne les plans d'habitations, les projets de l'architecte Raymond Moenaert, dont les trois types d'habitations ont été retenus; l'architecte Fernand Delbrassine, dont deux types d'habitations ont été retenus; les architectes Albert Callewaert, Adrien Blomme, Vanderslagmolen et Verbist, respectivement pour un type d'habitation.

L'architecte Prosper De Meyst a été primé pour avoir présenté le seul projet d'habitation à deux étages. Les architectes Henri Van Hall, Arthur Van de Walle, Marcel Tack ont reçu une prime d'encouragement. Des primes supplémentaires ont été accordées aux meilleurs projets émanant d'architectes établis à Schaerbeek.

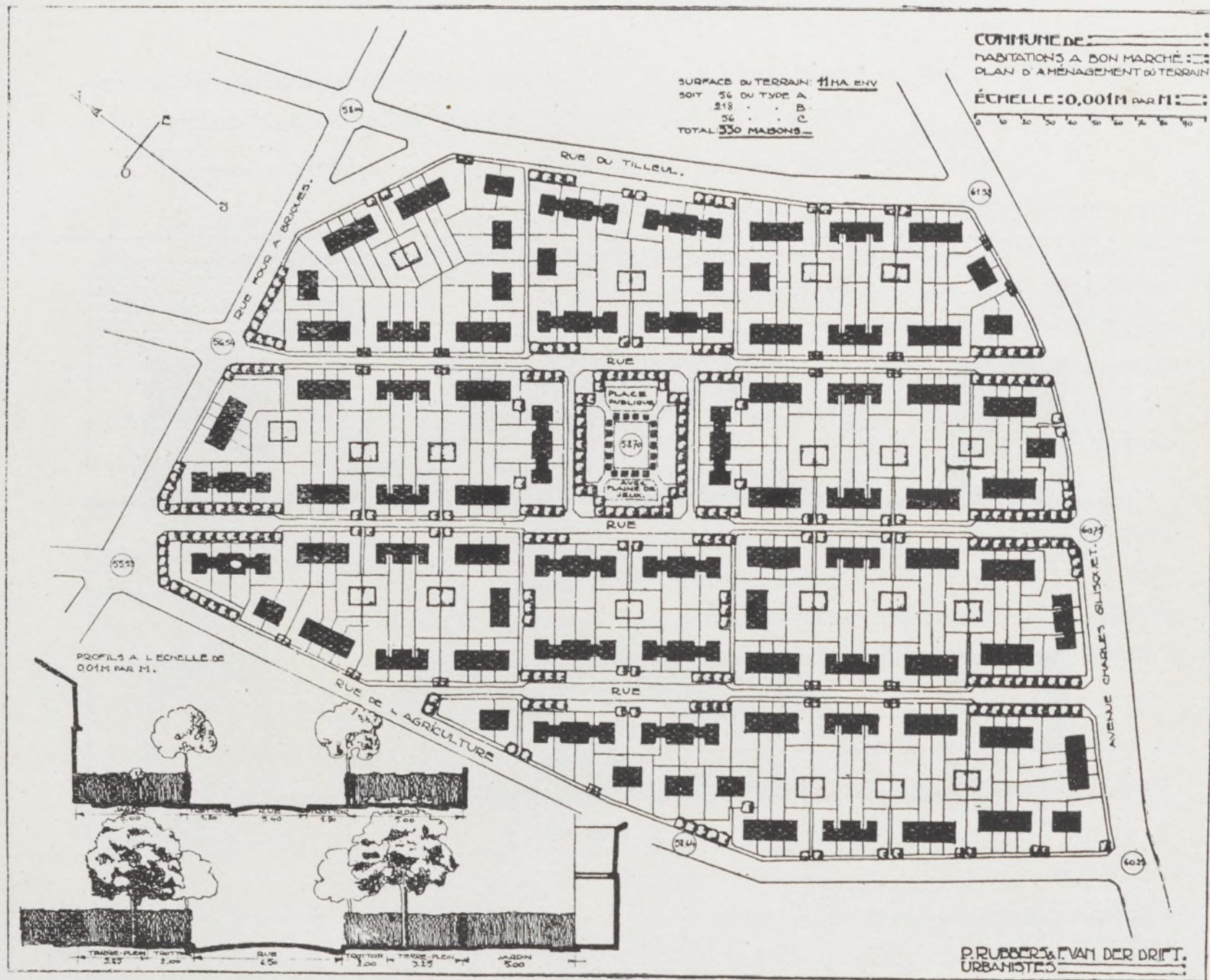
Le groupement des habitations et le tracé de la voirie ont été étudiés de différentes façons, le jury n'a retenu que les projets des architectes Moenaert et Callewaert, qu'il a classé *ex-æquo*.

Si nous avons poussé le reportage architectural au point de reproduire non seulement la plupart des projets primés, mais encore une étude négligée par le jury et que nous estimons cependant fort intéressante, c'est qu'il nous semble que ce concours, sans présenter un intérêt primordial, résume cependant fort bien le savoir urbanistique de la jeune école des architectes belges et affirme — quoique parfois timidement — la plupart de ses tendances.

Nous nous efforcerons de les détailler sommairement, en nous arrêtant tout d'abord — à tout seigneur tout honneur — devant le projet de M. Moenaert qui est sorti de cette joute primé sur toute la ligne. Et ce jugement n'est pas fait pour nous surprendre. A moins de faire le procès même de l'école qui est en vogue — nous nous réservons de le faire ailleurs — il faut admettre que dans son genre le projet de M. Moenaert est de très loin le meilleur de ceux qui furent primés, disons-le franchement, est un vrai petit chef-d'œuvre. Je le répète, on peut faire le procès de l'école, critiquer les aménagements pittoresques où des reculs variés donnent aux rues une physiologie mouvementée, où des courbes savantes mènent vers l'imprévu de coins pleins de recherche. L'on peut même railler les réminiscences faciles d'un régionalisme exotique qui marie le calme paisible de nos béguinages aux formes gracieuses du cottage anglais. Mais du moment que l'on ne condamne pas radicalement pareille conception artistique — et peut-on vraiment souhaiter pareil ostracisme de la part d'un jury de concours — d'un jury belge! — du moment, dis-je, que l'on ne se laisse point guider par des questions de principe, l'on se trouve conquis tout entier par l'art gracieux et si aimable de ce projet.

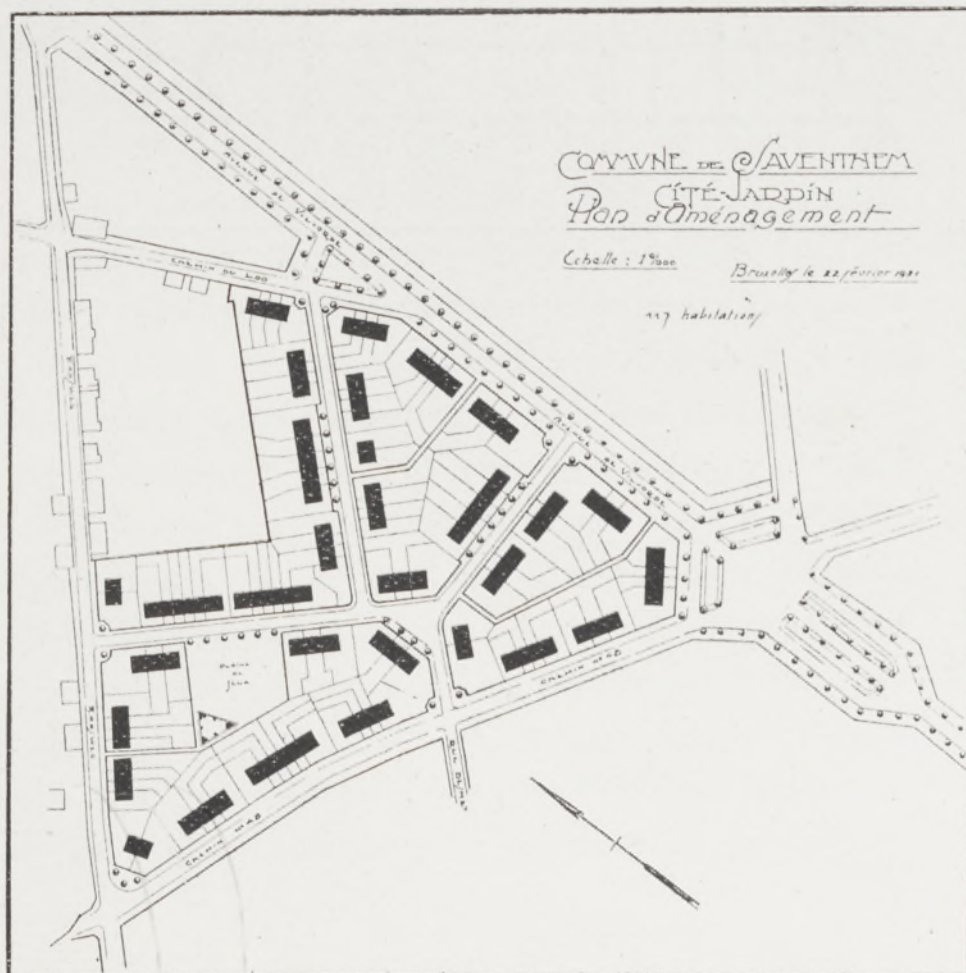


PROJET DE M. JAMES ALLARD ET JOSSE MOUTON, ARCHITECTES



LE PLAN D'AMÉNAGEMENT DU PROJET DE
MM. P. RUBBERS ET F. VAN DER DRIFT, ARCHITECTES

= Le Concours pour la
Cité-Jardin de Saventhem



PLAN D'AMÉNAGEMENT
J. DE LIGNE, ARCHITECTE.

Comparez donc ce plan d'aménagement à ceux qui — parmi ceux que nous reproduisons — sont conçus dans le même esprit. Quelle spontanéité dans la recherche, quels accidents heureux qui trahissent, sous un laisser-aller apparent, la recherche savante d'un crayon manié par un architecte doublé d'un peintre. Voyez comment la monotonie des rues est brisée par de petites places publiques d'une symétrie parfaite et à peine visible. Comment le désordre apparent des carrefours clôture les rues par de savantes perspectives. L'on devine le charme de cette place octogonale entièrement enclose et la surprise du promeneur que d'étroits sentiers guident au travers de vastes arceaux dans des clos paisibles.

Tous ces effets sont obtenus avec tant d'aisance que l'on ne peut vraiment que louer un aussi habile metteur en scène. Je crois ne pas me tromper en disant que ce plan est de très loin le meilleur de ceux qui ont été conçus jusqu'à présent dans ce que je serais tenté d'appeler, sans ironie d'ailleurs, le « genre belge ».

« Réduire le développement de la voirie au minimum; orienter les rues » de manière à obtenir l'ensoleillement maxima des habitations. Ne pas faire » des rues trop longues qui ennuient le promeneur. Ne pas tracer les rues en » chicane, ce qui rend la circulation difficile »; telles ont été les directives de ce projet, déclare M. l'architecte Moenaert dans une note qui était annexée à ses plans. Il fait remarquer, d'autre part, que la question des plaines de jeu ne se posant pas, à Schaerbeek, d'une manière impérieuse, étant donné la proximité du parc Josaphat, où, vraisemblablement les enfants préféreront aller, il n'a prévu que des enclos à l'usage des bébés. Les espaces plus grands, qui ont été aménagés à certains endroits, pourront servir, au choix de l'Administration communale de Schaerbeek, soit de plaines de jeu, soit de terrains de culture, soit de pelouses pour le séchage du linge.

Ce que nous avons dit quant à l'esthétique du plan conçu par l'architecte Moenaert s'applique non moins aux projets de maisons qui complètent son étude et dont nous reproduisons une série de plans et croquis.

Leur auteur ne s'est guère écarté du programme de la Société Nationale mais il a su, dans le cadre étroit de ces prescriptions, donner aux aménagements intérieurs des dispositions si heureuses que nous pouvons dire que son projet réalise d'une façon parfaite — quoique, évidemment, avec les défauts inhérents au type — le plan standardisé de la S. N. H. B. M., qui est bien près de devenir le plan-type de l'habitation ouvrière belge. Comparez à nouveau ce plan avec ceux des concurrents qui ont orienté leurs études dans la même voie et vous en constaterez la simplicité et l'ingéniosité.

Le souci qui a guidé M. Moenaert est d'assurer une indépendance complète entre les maisons, alors que certains concurrents ont fait chevaucher les types à 3 et 4 chambres, multipliant ainsi le développement des murs mitoyens. La plupart des chambres à coucher ont un placard, elles sont largement éclairées par des châssis à Kosyn, et la pierre est absente de l'architecture.

Sur un soubassement en briques apparentes les murs de façade sont construits en briques locales badigeonnées. L'architecte n'a pas prévu de volets qui concourent si commodément à l'effet décoratif de la façade.

L'utilité de ces volets est, d'ailleurs, contestable, principalement dans les quartiers urbains, et l'on peut se demander si l'usage qu'on en fait justifie suffisamment la dépense qu'elle entraîne.

|| Nous ne nous étendrons pas sur les autres projets primés et que nous avons reproduits à titre documentaire. Ils se rattachent tous à cette conception architecturale que l'on peut appeler « régionaliste » et dont, à notre avis, ils ne sont point parvenus, autant que ne l'a fait le lauréat du concours, à racheter les faiblesses.

MM. Rubbers et Van der Drift furent d'ailleurs les seuls parmi les 26 concurrents, à rompre avec cette tradition et à s'orienter résolument dans des voies nouvelles. Ce ne fut pas un titre de recommandation pour le Jury qui, égaré sans doute par des préjugés d'école, a négligé entièrement ce projet qui s'impose cependant par des qualités techniques suffisamment solides pour que, quel que soit le degré de sympathie que l'on ait pour les tendances architecturales qui s'y affirment, on doive reconnaître qu'il méritait plus d'égards. Mais, après tout, il vaut mieux, peut-être, que le Jury ait totalement ignoré ce projet plutôt que de lui avoir marchandé la place qui lui revenait. Quoiqu'il en soit, nous savons gré à MM. Rubbers et Van den Drift d'avoir, par leur présence à ce concours, affirmé que, même en Belgique, l'esthétique du logement ouvrier connaît d'autres sources que les réminiscences plus ou moins atténuées de formes vieilles.

La voie dans laquelle ils se sont résolument engagés est celle que nous assignions tout à l'heure, en commençant cet article, à l'architecture de demain. Ils ont compris qu'à une époque où l'édification de la maison ouvrière s'industrialise par la fabrication en série des éléments de construction, par l'adaptation des mœurs à des conditions de vie identiques, par la recherche de la plus stricte économie, la maison prenait le caractère d'un produit industrialisé dont la beauté est voisine de celle de notre outillage mécanique et des habitations mobiles dont la structure est en harmonie avec notre époque : les autos et les transatlantiques. C'est à la beauté technique de ces grands navires, à leurs lignes simples et nettement définies, à leurs masses colorées, que me fait songer cette architecture où des éléments standardisés se répètent en des combinaisons dont le rythme géométrique est d'essence essentiellement architecturale. Ici, point de romantisme, plus même de littérature; rien que la solution technique d'un problème sous des formes qui contentent l'esprit.

C'est à ce titre que nous avons reproduit ce projet, dont nous n'ignorons pas cependant les défauts. C'est ainsi que pour ne parler que du plan d'aménagement, nous aurions voulu des rues moins longues, non point dans le but d'y introduire des accidents artificiels, mais parce que l'expérience nous apprend que l'harmonie de ces espaces libres exige entre leur longueur et

leur largeur des rapports moins élevés. Encore, nous aurions voulu cette agglomération moins dense — ce dont les auteurs du projet ne sont, sans doute point responsables — mais ce qui aurait permis la création de places publiques.

Mais, au demeurant, nous savons gré à des architectes d'avoir eu le courage de présenter à ce concours public un plan — que d'aucuns qualifient avec dédain de « plan d'ingénieur » — mais qui nous repose de bien des fantaisies autrement regrettables; un plan débarrassé de toute conception littéraire et où, visiblement, on s'est efforcé avant tout de diviser le terrain aussi équitablement et aussi avantageusement que possible; de conserver entre les maisons et les voies publiques des relations logiques; d'ordonner l'ensemble suivant des proportions qui contentent l'œil et l'esprit. Si, dans leurs architectures autant que dans leur plan d'aménagement MM. Rubbers et Van der Drift n'ont pas atteint complètement l'idéal qu'ils s'étaient assigné, c'est qu'au lieu de s'engager dans la voie facile des sentiers battus, ils ont préféré s'attaquer résolument à l'un des problèmes les plus ardues des temps présents, donner une physionomie architecturale aux créations purement utilitaires de notre époque. Et cependant, aussi longtemps que l'architecte ne s'engagera résolument dans cette voie, son art ne sera qu'une agréable fantaisie ou un luxe superflu; il courra sans cesse le danger d'être écarté d'un domaine aussi utilitaire que celui de la construction d'habitations à bon marché pour faire place aux ingénieurs, aux entrepreneurs et autres industriels du bâtiment.

Il était bon que dans une des facettes du miroir, qui, au Concours de Schaerbeek, reflétait la physionomie du monde architectural belge, l'on puisse voir que chez nous aussi des artistes s'attaquent résolument à l'élaboration d'une esthétique contemporaine. Souhaitons qu'il leur soit donné de pouvoir affirmer bientôt par des œuvres leur talent et leur foi.

Raph. VERWILGHEN.

Concours

LA LOUVIERE. — CONCOURS POUR LA CONSTRUCTION D'UNE CITE OUVRIERE. — La poste nous a remis le 4 février un avis annonçant l'organisation d'un concours dont les projets doivent être ren- trés le 28 du même mois. Etant donné les retards qui se sont produits dans la publi- cation du présent numéro — par suite de mécomptes survenus dans l'impression des planches hors texte — nous sommes en me- sure de faire paraître cet avis très rapide- ment. Mais ne faut-il pas déplorer que des concours publics soient organisés dans de pareilles conditions. Cela ne peut que con- tribuer à en écarter les architectes et, ce qui est plus grave encore, à jeter le discrédit sur pareille entreprise. Voici cependant, à titre d'information l'avis en question :

« Un concours pour la création d'une
» cité-jardin et de plusieurs autres groupe-
» ments d'habitations s'ouvrira très prochainement à La Louvière.

» Le concours aura un double objet :

» 1° L'établissement d'un plan général
» d'aménagement des terrains, y compris
» l'implantation des groupes d'habitations.
» 2° La rédaction de projets des habi-
» tations à y édifier.

» Les intéressés pourront concourir pour
» les deux objets ou pour l'un ou l'autre
» seulement. Ils sont priés d'adresser la de-
» mande des programmes et des plans en
» y joignant un mandat-poste de cinq
» francs, à M. Urbain, président du Conseil
» d'administration de la Société Coopéra-
» tive « Le Foyer Louviérois », à La Lou-
» vière.

» Les plans devront être adressés le
» 28 février à cette adresse ».

Expositions

CHARLEROI. — EXPOSITION DE PLANS D'HABITATIONS A BON MARCHE. — A la fin du mois de janvier une exposition de plans sera inaugurée en la grande salle du premier étage de l'Institut des Industries Chimiques, Fondation Solvay, à Charleroi.

Cette exposition, organisée avec l'assis- tance de la Société Nationale des Habita- tions à Bon Marché et l'Union des Villes, comprendra des projets d'habitations à bon marché de différents pays.

Conférences et Congrès

SOCIETE ROYALE DES ARCHITECTES D'ANVERS. — Sur la foi d'un de nos confrères, nous avons annoncé dans notre précédent numéro que cette société organise un concours d'architecture. Elle nous laisse savoir que c'est par une erreur inexplicable que les journaux ont annoncé ce concours **qui a eu lieu l'année dernière**. Le prochain concours triennal de la Société Royale des Architectes d'Anvers n'aura lieu qu'en 24.

« CERCLE D'ETUDES POUR GEOME- TRES » ET « KRING VOOR BOUW- KUNDE ». XII^e ANNEE D'ETUDES. —

Le samedi 14 janvier 1922, à 8 1/2 h. du soir, conférence par M. N. Rossaert, in- génieur à Anvers, qui continuera l'étude « Des calculs relatifs aux constructions en béton armé ».

Cette conférence aura lieu à la Salle des Fêtes de l'Ecole Industrielle d'Anvers, Mar- ché-aux-Chevaux, 94.

CONGRES INTERNATIONAL DE L'HA- BITATION. — Nous pouvons, dès à pré- sent, annoncer que, vers le 15 septembre 1922, se tiendra à Rome le premier Congrès international d'après-guerre, concernant le problème de l'habitation.

Ce congrès, organisé par le gouvernement italien, sous les auspices du Comité perma- nent des Congrès internationaux de l'Habi- tation, qui a son siège à Bruxelles, sera d'une importance capitale pour l'étude et la propa- gande en cette matière.

CONFERENCE PREPARATOIRE DE L'UNION INTERNATIONALE DES VIL- LES. — Annonçons également qu'au cours de la huitaine qui précédera le Congrès de Rome, une conférence de l'Union internatio- nale des Villes sera organisée à Paris par l'Union des Villes et Communes de France, avec l'appui des pouvoirs publics.

LA FOIRE INTERNATIONALE DU LIVRE A FLORENCE. — Au printemps 1922, aura lieu à Florence, sous le haut patronage de S. M. le roi d'Italie, une foire internationale du livre, organisée dans le but de faire connaître à chaque nation la production libraire des autres, de faciliter le commerce international du livre et l'échange des traductions. Les éditeurs auront faculté d'exposer, outre les livres, aussi leurs productions relatives à la musique, les cartes géographiques, le matériel classique, etc.

Une foire d'antiquaires constituera une section à part, pour la vente de livres, manuscrits et dessins anciens.

Une série d'expositions spéciales complètera la foire du livre, en attirant l'intérêt du public sur toutes les manifestations qui ont des affinités avec l'art éditorial : elles aussi auront caractère de foires internationales et auront principalement comme objet :

1. Les applications photographiques et cinématographiques;
2. L'instruction populaire et la diffusion des sciences au moyen de bibliothèques, de la presse, des sociétés d'extension universitaire, etc.;
3. L'art appliqué aux affiches-réclame, et à la publicité en général, ainsi que la publicité par le livre. Des concours à primes auront lieu pour cette section;
4. L'illustration et la décoration du livre;
5. L'imprimerie;
6. Le matériel bibliographique;
7. L'industrie du livre, en ce qui concerne spécialement les progrès réalisés dans les machines et dans les procédés typographiques;
8. La musique, les cartes géographiques et topographiques;
9. Au milieu de ces expositions, qui auront lieu pour la partie artistique dans le Palais Pitti, et pour la partie industrielle et commerciale dans le magnifique Parc de Boboli, se tiendra la foire du livre proprement dite, où les éditeurs de tous les pays viendront étaler leur production.

Une suite de fêtes caractéristiques du folklore italien contribuera à rendre intéressante au plus haut point cette grande saison florentine.

Enfin, une exposition de peinture du XVII^e et du XVIII^e siècles sera organisée par la commune de Florence, et une primaverile piorentina, exposition florentine de printemps, aura lieu, sous les auspices de la Société des Beaux-Arts, à l'occasion de l'inauguration du Palais des Expositions.

« L'EQUERRE ». C'est le nom d'une société coopérative d'édition et de propagande intellectuelles qui vient de se fonder à Bruxelles sous l'initiative de Mme Emile Vandervelde, de MM. Pierre et Victor Bourgeois, Léon Chenoy, Alfred Dupont, Jacques Joris, Georges Rens.

Elle nous annonce dès à présent des éditions fort intéressantes parmi lesquelles nous relevons les écrits essentiels de l'illustre architecte Henri Van de Velde.

Ceux de nos lecteurs qui s'intéressent à cette entreprise peuvent obtenir des renseignements complémentaires en s'adressant à M. Pierre Bourgeois, 271, boulevard Léopold II, Koekelberg.

Voici d'ailleurs, à leur intention, quelques extraits des statuts de la société qui précisent son objet et son but :

Article 4. — La société a pour objet principal la publication d'œuvres personnelles ou collectives dues à ses membres effectifs et ce, pour un but de haute propagande intellectuelle. La société s'assigne aussi un objectif de solidarité, d'entraide et de diffusion artistique.

Toute visée mercantile est incompatible avec les statuts.

Article 6. — L'éviction d'un projet d'édition ne destitue pas le sociétaire intéressé du droit d'en appeler à la plus prochaine assemblée générale.

Article 9. — Chaque part sociale est de 200 francs; la libération peut s'effectuer en quatre versements trimestriels. Le droit de participation, fixé à 50 francs et valable pour cinq ans, se paie à l'admission.

Article 25. — Les adhérents se répartissent donc en deux catégories :

- 1^o Les membres effectifs, ayant souscrit au moins une part;
- 2^o Les membres participants, ayant acquitté un droit de participation.

La première catégorie a voix délibérative et droit à un exemplaire de tout ouvrage édité par les soins du groupe.

La seconde catégorie est ouverte à quiconque désire bénéficier en partie, et pour un temps, des avantages matériels ou moraux de l'organisme; les participants ont droit à une réduction de 50 0/0 du prix de vente de tout ouvrage édité par le groupe.

Table des Matières

“ LA CITÉ „

2^e année. - Novembre 1920 - Décembre 1921

.....

Table Idéologique

Agglomérations Urbaines (Développement des). Courants et milieux favorables, par Jean De Ligne.	I	1
Centre de la Ville de Bruxelles. (L'aménagement du). Secrétariat de la S. U. B.	III	69
Concours publics d'architecture et le logement à bon marché. (Les), par Raph. Verwilghen.	XI-XII	261
Construction des Fermes. (Données pratiques relatives à la), par L. Gras, architecte.	VIII	182
Ecoles. (La Construction des), par R. C.	V	105
Ecoles. (L'Evolution du plan des Ecoles en Angleterre). Extrait d'un rapport publié par le Conseil du Comté de Londres.	V	107
Equilibre. Rapport soumis au Congrès National des Architectes, par J. De Ligne.	X	237
Génie Rural. (Un Manuel de), par L. C.	VIII	181
Habitations à Bon Marché. (La construction d'). Mission de l'architecte, par R. C.	VIII	188
Habitations à Bon Marché. (Conférence de l'). Bruxelles 6 novembre 1921.	IX	224
Honoraires de l'Urbaniste. (Le Barème des) dressé pour la Société des Urbanistes belges, par L. van der Swaelmen, architecte-paysagiste-urbaniste, Directeur du Département technique de l'Union des Villes.	III	56
Hygiène de l'Habitation. De l'extraction de « l'humidité originelle » ou de construction dans les bâtiments ou locaux nouvellement construits au moyen du froid artificiel.	VII	170
Instructions techniques à l'usage des Sociétés agréées par la Société Nationale des habitations à bon marché.	VIII	190
La Crise de l'Habitation. Ce qu'il faut faire, par R. V.	X	252
Les deux « pôles » de l'Urbanisme, par Louis van der Swaelmen, architecte-paysagiste-urbaniste.	IV	81
Logement populaire en Angleterre. (L'amélioration du), par R. V.	II	25

Maisons-types. (Renseignements généraux relatifs à l'édification de) servant à l'expérimentation de nouveaux matériaux, par J. Eggericx.	I	18
Matériaux nouveaux. (Le logement à bon marché et les), par R. V.	I	11
Nouvelle croisade. (La). L'effort anglais. — Avant-propos, propos, notes et impressions recueillies au cours d'un voyage en Angleterre, par J. Eggericx	II	27
Programme du Gouvernement Anglais. (Le), d'après un article émanant du Ministère Anglais de l'Hygiène et paru dans le « Times Housing supplement ».	II	43
Quartier Jardin. (Les principes essentiels d'un), par Jean Eggericx, architecte attaché à la Société Nationale des Habitations à Bon Marché.	I	5
Regards en arrière et en avant, par P. Vorin.	III	53
Régions dévastées. (L'Union des architectes des), par R. C.	III	70
Régions dévastées. (Rapport à M. le Ministre des), par Francotte et Raym. Moenaert, au nom de l'Union des Architectes des Régions dévastées.	III	72
S. U. B. Protestation.	VII	157
L'Urbanisme et les pouvoirs publics, par R. C.	X	240
Urbanisme en France. (L'), du XVII ^e siècle à nos jours. Résumé historique. (Communication faite à la première conférence inter-alliée d'Urbanisme tenue à Paris, en juin 1919), par L. Rosenthal.	III	63

Table onomastique

Boghemans (G.). L'Habitation coloniale. Sa construction au Congo Belge.	VI	139
De Ligne (Jean). Développement des agglomérations urbaines. Courants et milieux favorables.	I	1
De Ligne (Jean). Equilibre. Rapport soumis au Congrès National des Architectes.	X	237
Eggericx (Jean). Les principes essentiels d'un quartier-jardin.	I	5
Eggericx (Jean). Renseignements généraux relatifs à l'édification des maisons-types servant à l'expérimentation des nouveaux matériaux.	I	18
Eggericx (Jean). La nouvelle croisade. — L'effort anglais. Avant-propos, propos, notes et impressions recueillies au cours d'un voyage en Angleterre.	II	27
Faure (Elie). Architecture et individualisme.	IX	213

Francotte et Raym. Moenaert. Rapport à Monsieur le Ministre des régions dévastées.	III	72
Gras (L.). Données pratiques relatives à la construction des fermes.	VIII	182
Hoeben (J.-F.). Classique, Baroque, Moderne. L'art de Rapports : Physionomie de la cité de demain. Une brochure de Théo van Doesburg.	VI	133
Horta-Veraart, par Huib Hoste.	VII	159
Hoste (Huib). Horta-Veraart.	VII	159
Knapen (A.). Hygiène de l'Habitation. De l'extraction de « l'humidité originelle » ou de construction dans les bâtiments ou locaux nouvellement con- struits, au moyen du froid artificiel.	VII	170
L. C. Un Manuel de Génie rural.	VIII	181
Masion. La Crise de l'Habitation. Ce qu'il faut faire.	X	253
Moenaert (Raym.) et Francotte. Rapport à Monsieur le Ministre des Régions dévastées.	III	72
R. C. L'Union des Architectes des Régions dévastées.	III	70
R. C. La Construction des Ecoles.	V	105
R. C. La Construction d'habitations à bon marché. Mission de l'architecte.	VIII	188
R. C. L'Urbanisme et les pouvoirs publics.	X	240
Rosenthal (Léon). L'Urbanisme en France, du XVII ^e siècle à nos jours. Résumé historique.	III	63
R. V. Le Logement à bon marché et les matériaux nouveaux.	I	11
R. V. L'amélioration du logement populaire en Angleterre.	II	25
R. V. Elie Faure. Ses enseignements philosophiques de l'art.	IX	209
R. V. La Crise de l'Habitation. Ce qu'il faut faire.	X	252
Société des Urbanistes Belges. Rapport présenté à M. le Ministre des Affaires Economiques par la S.U.B. concernant l'institution éventuelle d'un Conseil Supérieur de la Reconstruction.	IV	87
S. U. B. Protestation.	VII	157
S. U. B. (Secrétariat de la). L'aménagement du centre de la ville de Bruxelles.	III	69
Spectator. Conférence Nationale de l'habitation à bon marché.	IX	224
van der Swaelmen (L.). Le Barème des Honoraires de l'Urbaniste.	III	56
van der Swaelmen (Louis). Les deux « pôles » de l'Urbanisme.	IV	81
Van Doesburg (Théo). Voir Hoeben J.-F.	VI	133
Veraart. Voir Horta-Veraart.		

Verwilghen (Raph.). Les concours publics d'architecture et le logement à bon marché. — Un bilan de l'activité architecturale. — Le concours pour la Cité-Jardin de Saventhem. — Le concours pour la Cité-Jardin de Schaerbeek. XI-XII 261

Vorin (P.). Regards en arrière et en avant. III 53

Abercrombie, p. 178. — Allard, p. 50 p. 154,
 Baeck, 168. — Bariseau, 202. — Barsin, 159. — Baugert, 198. — Bagniet, 256. —
 Beaulieu, 202. — Beco, 266. — Benoît Levy, 224. — Berlage, 202. — Blom-
 maert, 208. — Blomme, 154, 208. — Bodson, 96, 130, 131, 150, 226. —
 Bonduelle, 148, 154. — Boscourt, 208. — Bourdrez, 198. — Bourgault, 151. —
 Braecke, 208. — Bragard, 155. — Brunfaut, 168. — Buyl, 152. — Buys-
 sens, 233.
 Caganus, 159. — Callewaert, 50, 148, 154. — Caluwaers, 202, 206. — Chambon, 208.
 — Charlier, 152. — Child, Stephen, 178, 233. — Coppé, 256. — Coppie-
 ters, 208. — Creten, 208, 233. — Crick, 168.
 De Braey, 208. — Deschesne, 95, 150. — de Gronckel, 104. — Delalieux, 50. — Del-
 brassine, 154. — Delfosse, 50. — De Ligne, 50, 154, 155. — De Loof, 202. —
 de Meyst, 154. — de Moreau, 233. — Denil, 202. — Derée, 259. — Der-
 vaux, 203. — Desi, 259. — des Marez, 103. — De Vos, 104. — de Waegh, 259.
 — Duesberg, 203.
 Fierens-Gevaert, 201. — Firet, 259. — Fischer, 147. — Foucart, 147, 154. —
 Francq, 147, 154.
 Goethals, 50. — Goormans, 208. — Grizar, 159. —
 Hendricx, 259. — Hoeben, 167, 168. — Horta, 201, 203. — Hoste, 96, 104, 131, 150.
 Inghels, 208.
 Jensen, 203.
 Knapen, 170, 199. — Kôssel, 198.
 Lagae, 208. — Lagasse, 151, 152. — Lagasse de Locht, 202. — Lambin, 168. — Lan-
 gaskens, 256. — Langerock, 260. — Leonard, Edw., 49, 104, 260. —
 Legrand, 152, 256. — Legros, 202. — Limage, 152. — Louwers de Cerf, 202.
 Mahaim, 224. — Maukels, 130. — Metdepenninghen, 202. — Mettewie, 168. — Mil-
 haud, 178. — Moenaert, 154, 204, 208. — Mortier, 202. — Mouton, 50, 154.
 Nachtergaal, 155.
 Ost, 256.
 Petit, 208. — Piron, 233. — Prevost, 168. — Proost, 233. — Puissant, 130, 154, 227.
 Rampelbergh, 168. — Rau, 259. — Remouchamps, 152. — Renkin, 202. — Reu-
 ther, 251. — Roosenboom, 155. — Rossaert, 260. — Ruthen, 234.
 Samuel, 208. — Schockaert, 155. — Schutz, 198. — Serin, 155. — Shackleton, 234.
 — Snyers, 152. — Sorel, 203.
 Terlinden, 233. — Thomas, 159. — Tock, 154.
 Van Averbeké, 208. — Van Damme, 208. — Van der Drift, 259. — Van de Walle, 154.
 — Van den Hende, 259. — Van der Swaelmen, 95, 130, 131, 150, 168, 178. —
 Vander Slagmolen, 50, 154, 155. — Van de Voorde, 208. — Van Doesburg, 133,
 233. — Van Dyck, 169. — Van Eulecom, 155. — Van Goethem, 208. —
 Van Halle, 154. — Van Huffel, 260. — Van Kuyck, 206, 208. — Van
 Meel, 208. — Van Ysendyck, 168. — Velghe, 129. — Veraert, 208. — Ver-
 beke, 202. — Verbist, 50, 154. — Verhaeghe, 202. — Verstegen, 50. — Ver-
 wilghen, 130, 150, 168, 202. — Vierin, 208. — Vinck, 129, 131, 168, 224.
 Weaner, 234.

Classement géographique

Angleterre. (L'amélioration du logement populaire en), par R. V.	II	25
Angleterre. (La nouvelle croisade. — L'effort anglais. — Avant-propos. propos, notes et impressions recueillies au cours d'un voyage en), par J. Eggericx.	II	27
Angleterre. Le Programme du Gouvernement Anglais, d'après un article émanant du Ministère Anglais de l'Hygiène et paru dans le « Times Housing Supplement ».	II	43
Angleterre. (L'évolution du plan des Ecoles en). Extrait d'un rapport publié par le Comté de Londres.	V	107
Bruxelles. (Aménagement du Centre de la Ville de). Secrétariat de la S.U.B.	III	69
Charleroi. Palais du peuple. (Programme du concours pour les plans du).	V	126
France. (L'Urbanisme en France du XVII ^e siècle à nos jours. Résumé historique), par L. Rosenthal.	III	63
Gand. (Programme du Concours d'architecture ouvert entre tous les architectes belges par le Comité de l'Exposition de).	IV	99
Liège. Exposition d'architecture du Meuble Liégeois et de l'Industrie du Bâtiment. (Août-septemb. 1921).	VI	151
Molenbeek-St-Jean. (Programme-règlement du Concours d'Idées pour l'Urbanisation du territoire de).	III	76
Molenbeek-St-Jean. (Concours d'Idées pour l'Urbanisation du territoire de). Résultats et Rapport du Jury.	VII	167
Saventhem. (Le concours pour la Cité-Jardin de), par Raph. Verwilghen.	XI-XII	265
Schaerbeek. (Le concours pour la Cité-Jardin de), par Raph. Verwilghen.	XI-XII	267
Seraing. Programme du Concours pour la construction d'habitations à bon marché.	X	257
Allemagne. (Voyage d'étude en —)		200
Allemagne. (Voyage d'étude en —)		227
Anvers. — Concours pour monument commémoratif organisé par la Ligue du Souvenir		206
Société Royale des Architectes d'Anvers. Concours		208
Société Royale des Architectes d'Anvers. Concours		259
Société Royale des Architectes d'Anvers. Concours		272
Exposition internationale et congrès d'art moderniste (15 janvier- 15 février 1922)		259
« Kring voor Bouwkunde » et « Cercle d'études pour géomètres »		104
« Kring voor Bouwkunde » et « Cercle d'études pour géomètres »		260

« Kring voor Bouwkunde » et « Cercle d'études pour géomètres »	272
Un Salon d'Art Religieux	236
Auderghem. — Concours du tracé d'un quartier jardin	154
Binche (Restauration des anciens remparts de —)	149
Brabant. — Construction et restauration d'édifices du Culte	235
Bruxelles. — La Jonction Nord-Midi	148
Concours d'affiches de la Société contre la Tuberculose	256
Charleroi. — Concours pour un palais du peuple	101
Concours pour un palais du peuple	232
Charleroi. — Exposition de plans d'habitations à bon marché	272
Dinant. — Concours	208
Etats-Unis (La reprise de l'Industrie du bâtiment aux —)	235
Florence. — Foire internationale du livre	270
France. — La reconstruction des Gares	234
Gand. — Exposition internationale d'architecture du bâtiment et des industries connexes à Gand 1921	49
Exposition internationale d'architecture du bâtiment et des industries connexes à Gand 1921	102
Exposition internationale d'architecture du bâtiment et des industries connexes à Gand 1921	152
Hollande. — Construction d'habitations ouvrières en béton	198
Voyage d'étude en Hollande	200
Ixelles. — Monument commémoratif	49
Concours pour la construction au cimetière communal d'un monu- ment et d'une nouvelle entrée	208
Concours pour la construction au cimetière communal d'un monu- ment et d'une nouvelle entrée	259
Koekelberg. — La Basilique de Koekelberg	260
La Louvière. — Concours pour la construction d'une cité ouvrière XI-XII	272
Liège. — Concours de plans d'habitations pour la « Maison Liégeoise »	101
Lille. — Concours des plans d'aménagement et d'extension de la ville de Lille	80
Lyon. — Concours de la Foire de Lyon (Printemps 1922). Mobilier, Chauffage Eclairage, Ventilation	230
Malines. — Reconstruction des Bailles de Fer	234
Molenbeek-St-Jean. — Urbanisation de Molenbeek-St-Jean	101
Concours pour l'Urbanisation du territoire de Molen- beek-St-Jean	155
Noyon. — Une exposition permanente à Noyon	130
Ostende. — Concours pour l'érection d'un monument commémoratif	208
Paris. — Concours de procédés d'entretien de la voie publique	80
Les Constructions d'immeubles à bon marché à Paris	149
Ecole des Hautes Etudes Urbaines	150
Concours de procédés de construction et d'aménagement d'habitations à bon marché	199
Rome. — Congrès international de l'habitation	272
Saventhem. — Résultats du concours pour habitations à bon marché	49
La Construction d'une Cité-Jardin	154
Schaerbeek. — Concours pour la Cité-Jardin de Schaerbeek	101
Cité-Jardin de Schaerbeek	154
Seraing-sur-Meuse. — Construction d'habitations à bon marché	232
Verviers. — Un salon d'art religieux	236
Zoute. — Le Salon d'Architecture du Zoute.	49
Le Salon d'Architecture du Zoute	203

Architecture

Architecture et Individualisme , par Elie Faure.	IX	213
Bilan de l'activité architecturale. (Un), par Raph. Verwilghen.	XI-XII	261
Charleroi. Palais du peuple. (Programme du concours pour les plans du).	V	126
Classique - Baroque - Moderne. L'art de Rapports. Physiologie de la Cité de demain. Une brochure de Théo Van Doesburgh, par J.-F. Hoeben.	VI	133
Congo. (L'Habitation coloniale. Sa construction au), par G. Boghemans.	VI	139
Construction des Fermes. (Données pratiques relatives à la), par L. Gras, architecte.	VIII	182
Ecoles. (La Construction des), par R. C.	V	105
Ecoles. (L'Evolution du plan des Ecoles en Angleterre). Extrait d'un rapport publié par le Conseil du Comté de Londres.	V	107
Ecole. (Plan d'une Ecole primaire pour enfants anormaux à Westham-Londres).	V	115
Ecoles. (Règlement Officiel pour la Construction des Ecoles en Belgique). « Moniteur » du 17 mars 1920.	V	117
Elie Faure. Ses enseignements philosophiques de l'art, par R. V.	IX	209
Génie Rural. (Un Manuel de), par L. C.	VIII	181
Habitation Coloniale. (L'). Sa construction au Congo Belge, par G. Boghemans, architecte, ex-chef de service à la S.B.C. de la Colonie.	VI	139
Habitations à Bon Marché. (La construction d'). Mission de l'architecte, par R. C.	VIII	188
Habitation à Bon Marché. (Conférenc de l'). Bruxelles 6 novembre 1921.	IX	224
Honoraires de l'architecte prêtant son concours à la construction de maisons à bon marché.	VII	194
Horta-Veraart , par Huib. Hoste.	VII	159
Instructions techniques à l'usage des Sociétés agréées par la Société Nationale des habitations à bon marché.	VIII	190
Liège. Exposition d'architecture du Meuble Liégeois et de l'Industrie du Bâtiment. (Août-septemb. 1921).	VI	151
Regards en arrière et en avant , par P. Vorin.	III	53
Station de Transformateur. (Programme du Concours pour un projet de).	IV	97
Architectes et les Régions dévastées (Les). — Question du député Buyl		152
Binche (Restauration des anciens remparts de Binche),		149
Brabant. — Construction et restauration d'édifices du culte		235

Charleroi. — Concours pour un palais du peuple	101
Commission Royale des Monuments et des Sites	148
Commission Royale des Monuments et des Sites	201
Commission Royale des Monuments et des Sites	233
Des Marez (G.) — Traité d'architecture par F. B.	103
Ecole de bienfaisance pavillonnaire du 1 ^{er} degré pour cent élèves masculins (Programme du Concours pour l'élaboration des plans et devis d'une) organisé par le Ministère de la Justice	50
Eglises dévastées de la Flandre Orientale. (Restauration des —)	153
Gand. — Exposition Internationale d'architecture du Bâtiment et des Industries connexes	102
Gand. — Exposition d'Architecture	152
Habitations ouvrières en béton (Hollande. Construction d' —)	198
Honoraires des architectes des Régions dévastées (Les —)	93
Koekelberg (La Basilique de —)	260
Ligue des Amis de la Cambre. — Conférences	233
Mutilation d'une œuvre d'architecture moderne en France	203
Procédés de construction et d'aménagement d'habitations à bon marché (Paris. Concours de —)	199
Standardisation ,La —)	199
Zoute. (Le Salon d'architecture du —)	203

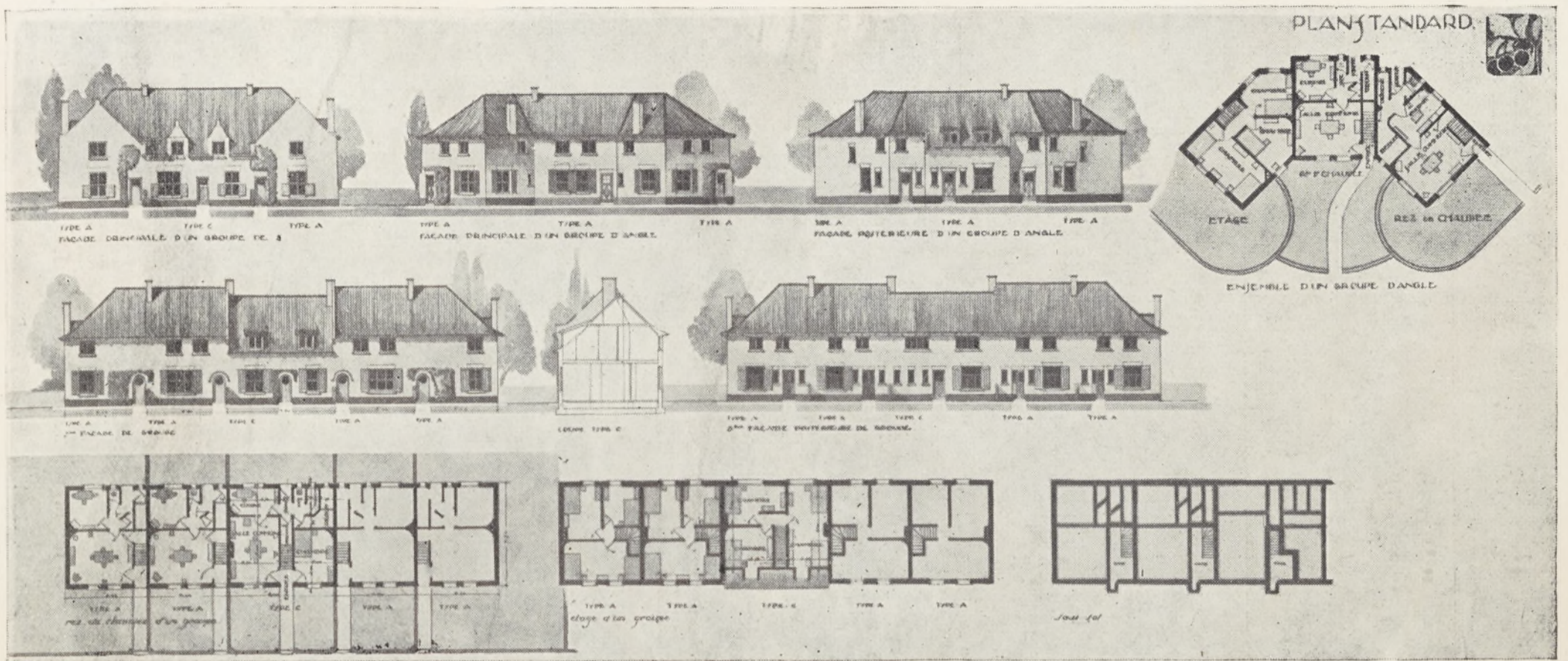
Urbanisme

Agglomérations Urbaines (Développement des). Courants et milieux favorables, par Jean De Ligne.	I	1
Bruxelles. (Aménagement du Centre de la Ville de). Secrétariat de la S.U.B.	III	69
Centre de la Ville de Bruxelles. (L'aménagement du). Secrétariat de la S. U. B.	III	69
Conseil Supérieur de la Reconstruction. (Rapport présenté à M. le Ministre des Affaires Economiques par la Société des Urbanistes belges, concernant l'insti- tution éventuelle d'un).	IV	87
Cours d'Urbanisme et de Municipalisme. (Programme des).	IV	94
Equilibre. Rapport soumis au Congrès National des Archi- tectes, par J. De Ligne.	X	237
Honoraires de l'Urbaniste. (Le Barème des) dressé pour la Société des Urbanistes belges, par L. van der Swaelmen, architecte-paysagiste-urbaniste, Direc- teur du Département technique de l'Union des Villes.	III	56
Honoraires de l'Urbaniste. (Barème Officiel des).	X	250
La Crise de l'Habitation. Ce qu'il faut faire, par R. V.	X	252
Les deux « pôles » de l'Urbanisme, par Louis van der Swaelmen, architecte-paysagiste-urbaniste.	IV	81
Molenbeek-St-Jean. (Programme-règlement du Concours d'Idées pour l'Urbanisation du territoire de).	III	76

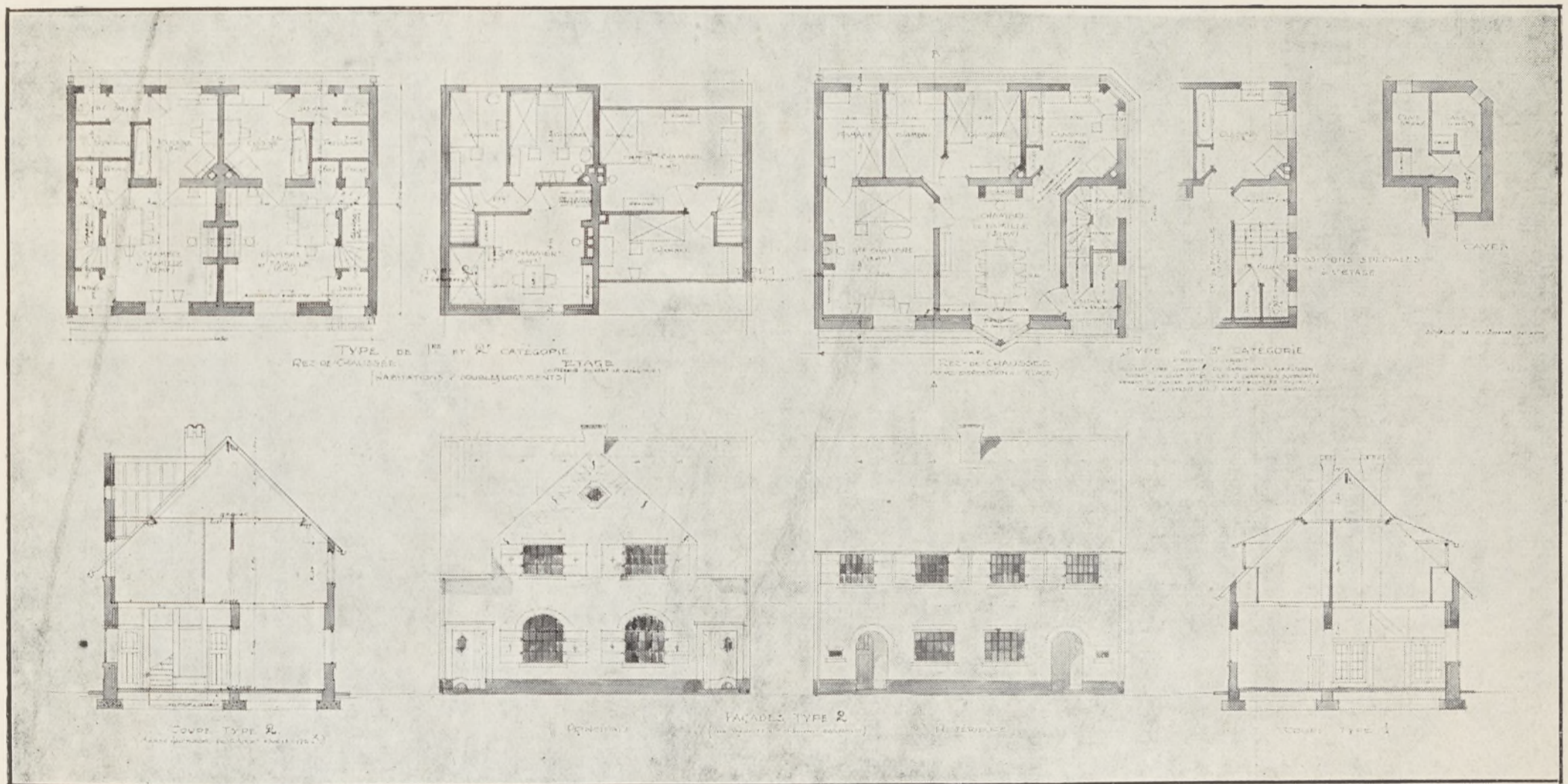
Molenbeek-St-Jean. (Concours d'Idées pour l'Urbanisation du territoire de). Résultats et Rapport du Jury.	VII	167
Projets de Voirie. (Instructions Officielles relatives à la confection des circulaires du 15 sept. 1921).	X	243
Quartier Jardin. (Les principes essentiels d'un), par Jean Eggericx, architecte attaché à la Société Nationale des Habitations à Bon Marché.	I	5
Quinzaine Internationale (La). Bruxelles 20 août-5 sept. 1921. Cours d'urbanisme.	VII	178
Régions dévastées. (L'Union des architectes des), par R. C.	III	70
S. U. B. Protestation.	VII	157
L'Urbanisme et les pouvoirs publics, par R. C.	X	240
Urbanisme en France. (L'), du XVII ^e siècle à nos jours. Résumé historique. (Communication faite à la première conférence inter-alliée d'Urbanisme tenue à Paris, en juin 1919), par L. Rosenthal.	III	63
Binche (Restauration des anciens rempart de —)		148
Bruxelles. — La Jonction Nord-Midi		148
Commission Royale des Monuments et des Sites		201
Commission Royale des Monuments et des Sites		233
Cours d'Urbanisme et de Municipalisme, par R. V.		130
Cours d'Urbanisme et de Municipalisme, par R. V.		149
Dunes (Pour la préservation des —)		260
Entretien de la voie publique (Concours de procédés d' —)		80
Lille. — Concours des plans d'aménagement et d'extension de la ville de Lille		80
Territoire de Molenbeek-St-Jean. (Concours pour l'Urbanisation du —)		101
Territoire de Molenbeek-St-Jean. (Concours pour l'Urbanisation du —)		155
Paris. — Ecole des Hautes Etudes Urbaines		150
Quinzaine Urbaine (La —)		104
Règlement sur les bâtisses et règlements spécial pour Cités-Jardins (Schaerbeek)		147
Réserves Nationales (Les) au front de l'Yser		148
Séminaire d'Urbanisme (Programme des travaux du —)		150
Voyage d'étude en Allemagne occupée et en Hollande orientale		200

Reconstruction

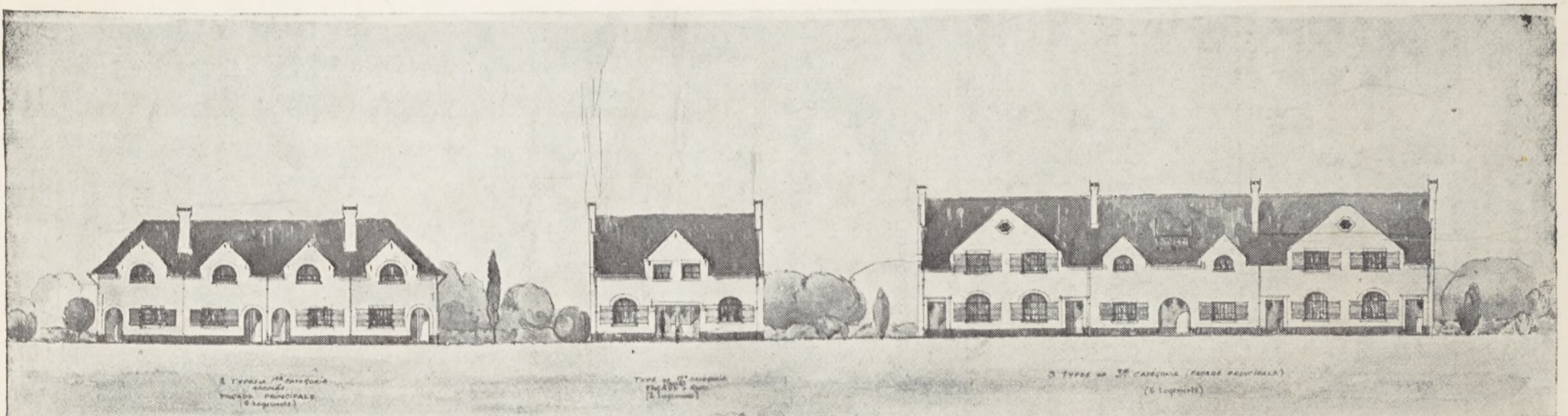
Conseil Supérieur de la Reconstruction. (Rapport présenté à M. le Ministre des Affaires Economiques par la Société des Urbanistes belges, concernant l'institution éventuelle d'un).	IV	87
Régions dévastées. (L'Union des architectes des), par R. C.	III	70
Régions dévastées. (Rapport à M. le Ministre des), par Francotte et Raym. Moenaert, au nom de l'Union des Architectes des Régions dévastées.	III	72
Architectes et les Régions dévastées (Les) Question du député Buyl		152
Brabant. — Reconstruction et restauration d'édifices privés ayant un caractère monumental (Intervention pécuniaire de la province)		234



PROJET DE M. ALBERT CALLEWAERT, ARCHITECTE.



PROJET DE M. FERNAND DELBRASSINNE, ARCHITECTE



PROJET DE M. FERNAND DELBRASSINNE, ARCHITECTE.

Michés prêtés par la Revue « Le Bâtiment et le Bulletin de l'Entreprise ».



PROJET DE
M. J. DE LIGNE
ARCHITECTE

Cliché LA CITE.



PROJET DE
M. J. DE LIGNE
ARCHITECTE

Cliché LA CITE.

Comité Temporaire des questions techniques relatives à la restauration des Régions dévastées, par R. C.		201
Eglises dévastées de la Flandre Orientale. (Restauration des)		153
France. — La reconstruction des Gares		234
Honoraires des Architectes des Régions dévastées (Les —)		93
Malines. — Reconstruction des Bailles de Fer		234
Mission Anglaise dans les Régions dévastées		234
Noyon (Une exposition permanente à —)		130
Office des Régions dévastées (Bulletin de l' —)		104
Réserves Nationales (Les —) au front de l'Yser		148

Habitat

Habitations à Bon Marché. (La construction d'). Mission de l'architecte, par R. C.	VIII	188
Habitation à Bon Marché. (Conférenc de l'). Bruxelles 6 novembre 1921.	IX	224
Habitation Coloniale. (L'). Sa construction au Congo Belge, par G. Boghemans, architecte, ex-chef de service à la S.B.C. de la Colonie.	VI	139
Honoraires de l'architecte prêtant son concours à la construction de maisons à bon marché.	VII	194
Instructions techniques à l'usage des Sociétés agréées par la Société Nationale des habitations à bon marché.	VIII	190
La Crise de l'Habitation. Ce qu'il faut faire, par R. V.	X	252
Les concours publics d'architecture et le Logement ouvrier, par Raph. Verwilghen.	XI-XII	261
Logement populaire en Angleterre. (L'amélioration du), par R. V.	II	25
Logement à bon marché. (Le) et les matériaux nouveaux, par R. V.	I	11
Maisons-types. (Renseignements généraux relatifs à l'édification de) servant à l'expérimentation de nouveaux matériaux, par J. Eggericx.	I	18
Nouvelle croisade. (La). L'effort anglais. — Avant-propos, propos, notes et impressions recueillies au cours d'un voyage en Angleterre, par J. Eggericx	II	27
Programme du Gouvernement Anglais. (Le), d'après un article émanant du Ministère Anglais de l'Hygiène et paru dans le « Times Housing supplement ».	II	43
Quartier Jardin. (Les principes essentiels d'un), par Jean Eggericx, architecte attaché à la Société Nationale des Habitations à Bon Marché.	I	5
Règlement. (Extrait du) relatif à la construction d'habitations à bon marché et aux mœurs d'hygiène.	I	20

Seraing. Programme du Concours pour la construction d'habitations à bon marché.	X	257
Allemagne (Voyage d'étude en —)		200
Allemagne (Voyage d'étude en —)		227
Auderghem. — Concours du tracé d'un quartier-jardin		154
Etats-Unis (La Reprise de l'Industrie du Bâtiment aux —)		235
Habitation à bon marché (L') Revue mensuelle		155
Habitations ouvrières en béton (Hollande. Construction d' —)		198
Liège. — Concours de plans d'habitations pour la « Maison Liégeoise »		101
Mobilier pour habitations à bon marché (Concours pour —)		180
Mobilier à bon marché (Concours de) organisé par la province de Brabant et Hainaut		228
Paris (Les Constructions d'immeubles à bon marché à —)		149
Procédés de constructions et d'aménagement d'habitations à bon marché (Paris. Concours de —)		199
Saventhem. — La Construction d'une Cité-Jardin		154
Schaerbeek. — Concours pour la Cité-Jardin de —		101
Cité-Jardin		154
Seraing-sur-Meuse. — Construction d'habitations à bon marché		232
Sociétés d'Habitations à bon marché (Conférence Nationale des —) 5 et 6 janvier 1921		129
S. N. H. H. L. B. M. (L'activité de la —) Les premiers chiffres		156
Voyage d'étude en Allemagne occupée et en Hollande orientale		200

Technique de la Construction

Hygiène de l'Habitation. De l'extraction de « l'humidité originelle » ou de construction dans les bâtiments ou locaux nouvellement construits au moyen du froid artificiel.	VII	170
Matériaux nouveaux. (Le logement à bon marché et les), par R. V.	I	11
Matériaux, appareils et procédés de construction. (Expérimentation de), organisée par la Société Nationale des Habitations et Logements à Bon Marché.	I	15
Chauffage Collectif		153
Etats-Unis (La Reprise de l'Industrie du bâtiment aux —)		235
Matériaux de Construction (Prix des —)		132
Prix de gros des matériaux de construction (Index-number des —)		204
Standardisation (La —)		199

Hygiène

Habitations à bon marché. (Extrait du règlement relatif à la construction d') et aux mesures d'hygiène.	I	20
Hygiène de l'Habitation. De l'extraction de « l'humidité originelle » ou de construction dans les bâtiments ou locaux nouvellement construits au moyen du froid artificiel.	VII	170

Lois et Règlements

Ecoles. (Règlement Officiel pour la Construction des Ecoles en Belgique). « Moniteur » du 17 mars 1920.	V	117
Honoraires de l'Urbaniste. (Barème Officiel des).	X	250
Projets de Voirie. (Instructions Officielles relatives à la confection des circulaires du 15 sept. 1921).	X	243
Règlement. (Extrait du) relatif à la construction d'habitations à bon marché et aux mesures d'hygiène.	I	20
Bâtisses. Règlement sur les bâtisses et règlement spécial pour Cités-Jardins (Schaerbeek)		147
Brabant. — Reconstruction et restauration d'édifices privés ayant un caractère monumental (Intervention pécuniaire de la province)		234
Construction et restauration d'édifices du culte		235
Ecoles (Règlement officiel pour la construction des Ecoles en Belgique)		117
Habitations à Bon Marché (Extrait du règlement relatif à la construction d'habitations à bon marché et aux mesures d'hygiène)		20
Projets de Voirie (Instructions officielles relatives à la confection des)		243

Congrès, Conférences & Expositions

Cours d'Urbanisme et de Municipalisme. (Programme des).	IV	94
Gand. (Programme du Concours d'architecture ouvert entre tous les architectes belges par le Comité de l'Exposition de).	IV	99
Liège. Exposition d'architecture du Meuble Liégeois et de l'Industrie du Bâtiment. (Août-septemb. 1921).	VI	151
Nouvelle croisade. (La). L'effort anglais. — Avant-propos, propos, notes et impressions recueillies au cours d'un voyage en Angleterre, par J. Eggericx	II	27
Quinzaine Internationale (La). Bruxelles 20 août-5 sept. 1921. Cours d'urbanisme.	VII	178
Urbanisme en France. (L'), du XVII ^e siècle à nos jours. Résumé historique. (Communication faite à la première conférence inter-alliée d'Urbanisme tenue à Paris, en juin 1919), par L. Rosenthal.	III	63
Anvers. — Exposition internationale et congrès d'art moderniste (15 janvier-15 février)		259
Cercle d'Etudes pour Géomètres et « Kring voor Bouwkunde »		104
Cercle d'Etudes pour Géomètres et « Kring voor Bouwkunde »		260
Cercle d'Etudes pour Géomètres et « Kring voor Bouwkunde »		272
Un Salon d'Art Religieux		236
Berlage (H. P.)		202
Commission Royale des Monuments et des Sites		148
Commission Royale des Monuments et des Sites		201
Commission Royale des Monuments et des Sites		233
Charleroi. — Exposition de plans d'habitations à bon marché		272
Cours d'Urbanisme et de Municipalisme, par R. V.		130

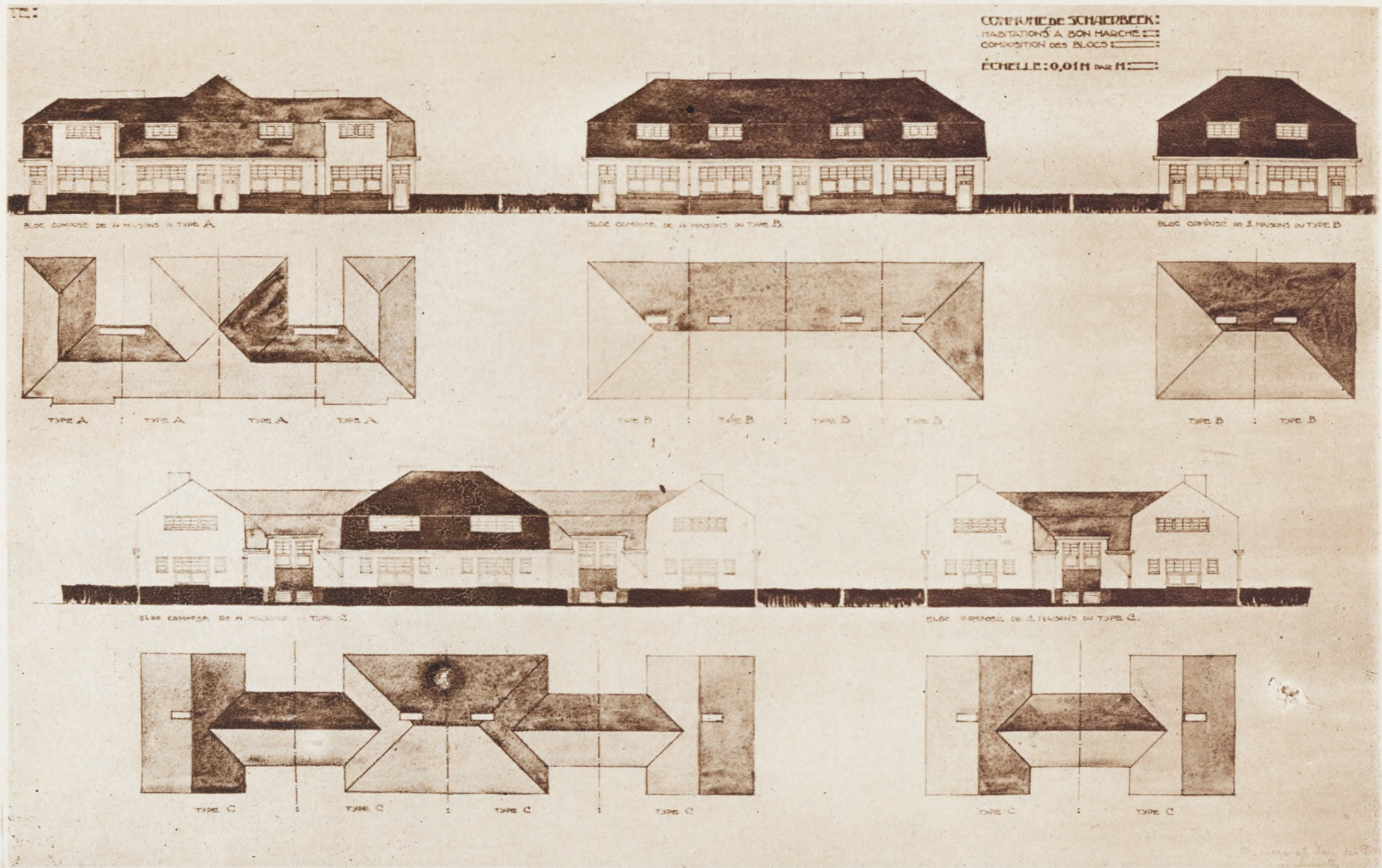
Cours d'Urbanisme et de Municipalisme, par R. V.	149
Florence. — Foire internationale du livre	272
Gand. — Exposition Internationale d'architecture du bâtiment et des industries connexes à Gand 1921	49
Gand. — Exposition Internationale d'architecture du bâtiment et des industries connexes à Gand 1921	102
Gand. — Exposition Internationale d'architecture du bâtiment et des industries connexes à Gand 1921	152
Jensen (Georges)	203
Ligue des Amis de la Cambre, Conférences	233
Noyon (Une exposition permanente à —)	130
Paris. — Ecole des Hautes Etudes Urbaines	150
Rome. — Congrès international de l'habitation	272
Séminaire d'Urbanisme (Programme des travaux du —)	150
Sociétés d'Habitations à bon Marché (Conférence des —) 5 et 6 janvier 1921	129
Van Doesburg (Théo) Conférence	233
Verviers. — Un Salon d'Art Religieux	236
Zoute (Le Salon d'Architecture de —)	49

Concours

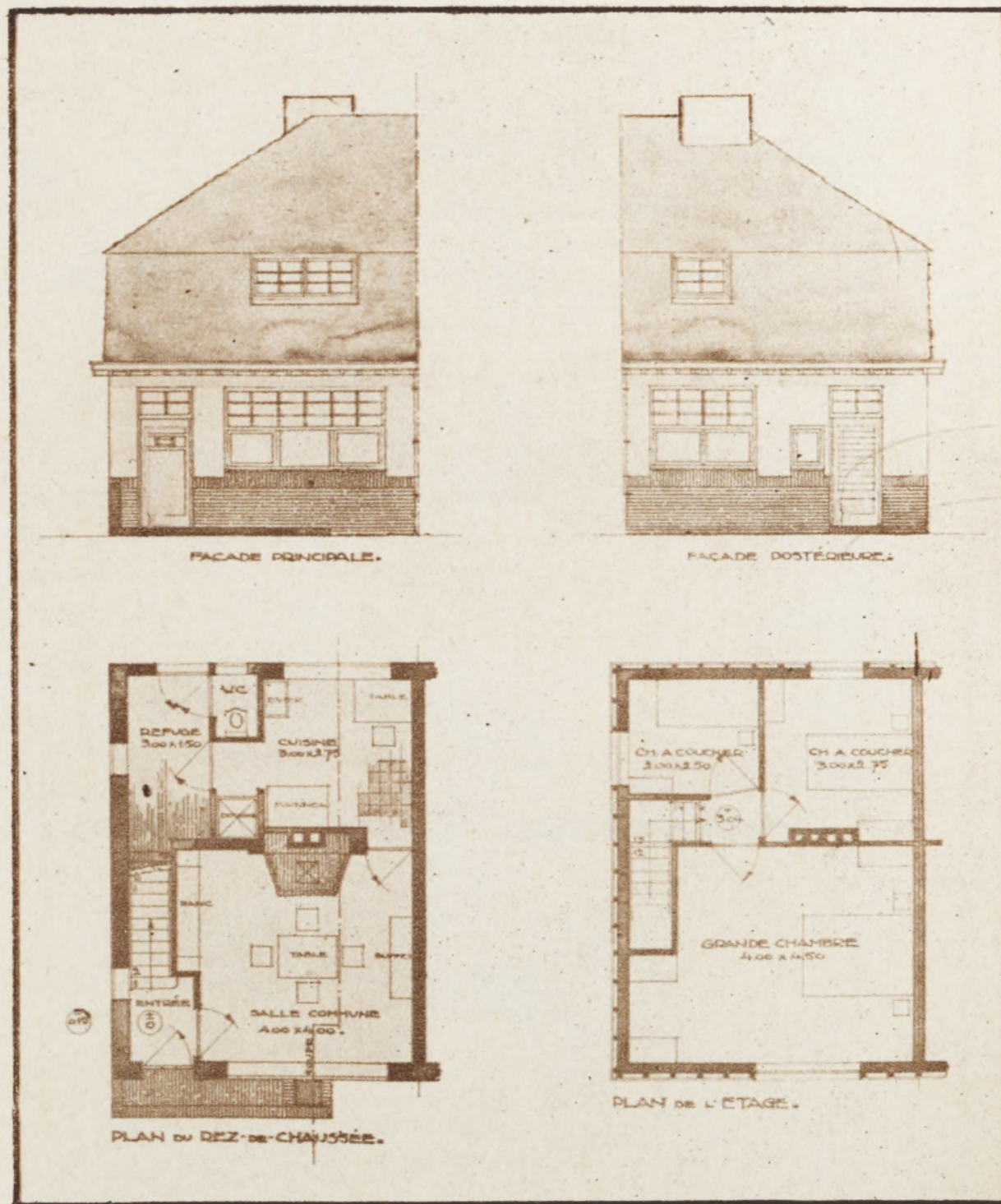
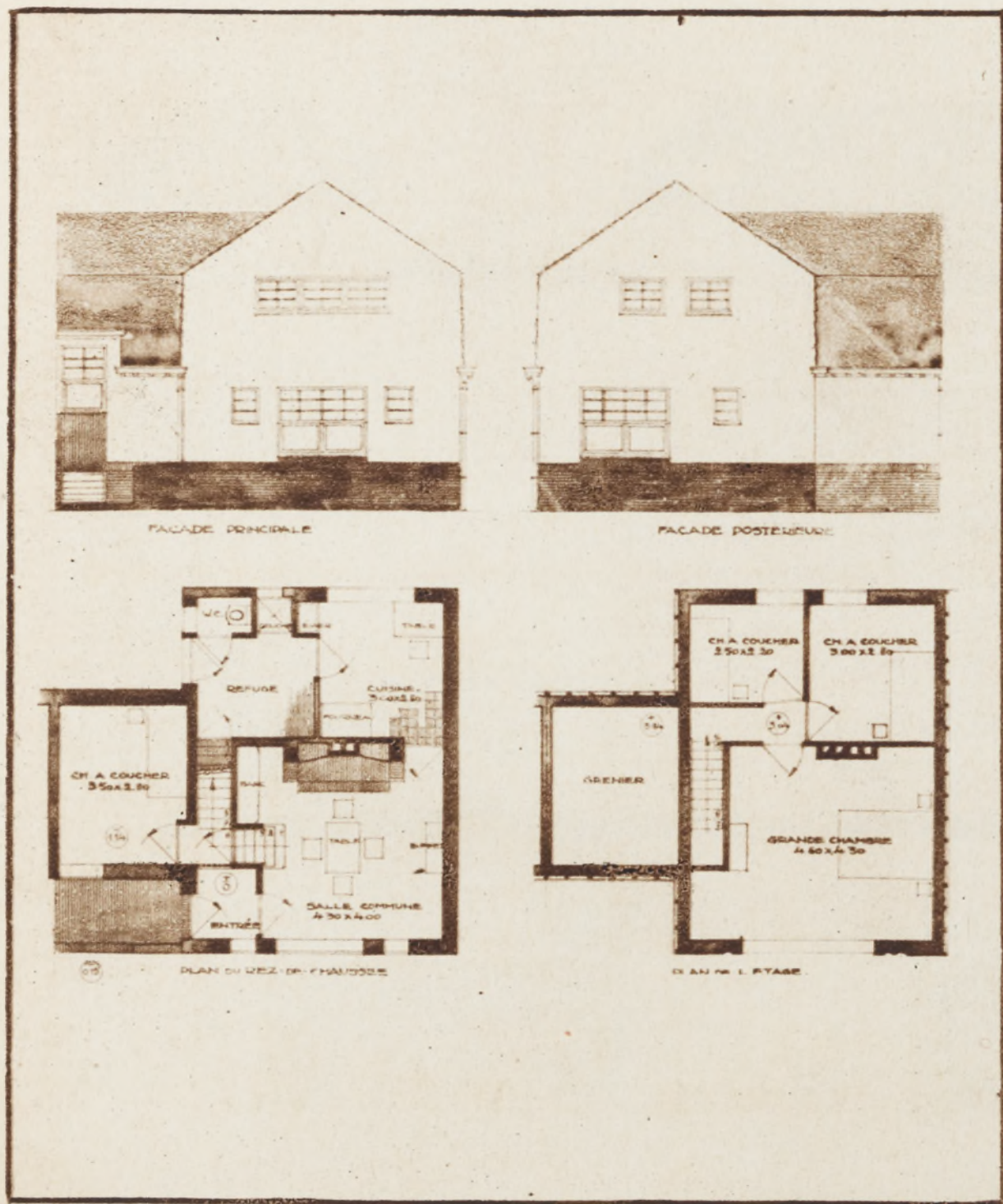
Charleroi. Palais du peuple. (Programme du concours pour les plans du).	V	126
Gand. (Programme du Concours d'architecture ouvert entre tous les architectes belges par le Comité de l'Exposition de).	IV	99
Molenbeek-St-Jean. (Programme-règlement du Concours d'Idées pour l'Urbanisation du territoire de).	III	76
Molenbeek-St-Jean. (Concours d'Idées pour l'Urbanisation du territoire de). Résultats et Rapport du Jury.	VII	167
Organisation des concours publics d'architecture. (Quelques conseils concernant l').	X	255
Saventhem. (Le concours pour la Cité-Jardin de), par Raph. Verwilghen.	XI-XII	265
Schaerbeek. (Le concours pour la Cité-Jardin de), par Raph. Verwilghen.	XI-XII	267
Seraing. Programme du Concours pour la construction d'habitations à bon marché.	X	257
Station de Transformateur. (Programme du Concours pour un projet de).	IV	97
Anvers. — Concours pour monuments commémoratifs organisé par la Ligue du Souvenir		206
Anvers (Société Royale des Architectes d' —) Résultats du concours triennal		208-272
Auderghem. — Concours du tracé d'un quartier-jardin		154
Brabant. — Ecole de bienfaisance pavillonnaire du 1 ^{er} degré pour cent élèves masculins (Programme du Concours pour l'élaboration des plans et devis d'une —) organisé par le Ministère de la Justice		50
Bruxelles. — Concours d'affiches de la Société contre la Tuberculose		256
Charleroi. — Concours pour un palais du peuple		101

Le Concours pour la Cité-Jardin de Schaerbeek

Planche XVII



Projet de MM. P. RUBBERS et F. VAN DER DRIFT
Architectes



Projet de MM. P. RUBBERS et F. VAN DER DRIFT
Architectes

Concours pour un palais du peuple	232
Dinant. — Concours	208
Ixelles. — Concours pour la construction au cimetière communal d'un monument et d'une nouvelle entrée	49
Concours pour la construction au cimetière communal d'un monument et d'une nouvelle entrée	208
Concours pour la construction au cimetière communal d'un monument et d'une nouvelle entrée	259
La Louvière. Concours pour la construction d'une cité ouvrière.	XI-XII 272
Les Artistes Anciens Combattants	256
Liège. — Concours de plans d'habitations pour la « Maison Liégeoise »	101
Lille. — Concours des plans d'aménagement et d'extension de la ville de Lille	80
Lyon. — Concours de la Foire de Lyon (Printemps 1922) Mobilier, Chauffage, Eclairage, Ventilation	230
Mobilier à bonmarché (Concours de —) organisé par la province de Brabant et Hainaut	228
Mobilier pour habitations à bon marché (Concours pour —)	180
Molenbeek-St-Jean (Urbanisation de)	101
Molenbeek-St-Jean. — Concours pour l'Urbanisation du territoire (de)	155
Ostende. — Concours pour l'érection d'un monument commémoratif	208
Paris. — Entretien de la Voie publique (concours de procédés d' —)	80
Procédés de construction et d'aménagement d'habitations à bon marché. Paris. Concours de —)	199
Saventhem. — La Construction d'une Cité-Jardin	154
Schaerbeek. — Concours pour la Cité-Jardin de Schaerbeek	101
Seraing-sur-Meuse. — Construction d'habitations à bon marché	232

Bibliographie

Van Doesburgh (Théo). Classique - Baroque - Moderne. L'art de Rapports. Physionomie de la Cité de demain, par J.-F. Hoeben.	VI 133
De Bouwgids	49
De Bouwgids	104
Des Marez (G.) — Traité d'architecture par F. B.	103
Habitation à Bon Marché (L' —) Revue Mensuelle (129, chaussée St-Pierre)	155
Mouvement Communal (Le —)	104
Nachtergaal (A.) Agenda du Bâtiment, 7 ^e édition 1921, prix 10 francs	155
Office des Régions dévastées (Bulletin de l' —)	104
Office des Régions dévastées (Manuel de l' —)	104
Quinzaine Urbaine (La —)	104
Société Centrale d'Architecture (Bulletin mensuel de la —)	49

Planches hors-texte

Planche I. — Expérimentation de nouveaux matériaux et de leur mise en œuvre. Plan des maisons. Arch. J. Eggericx	I 12
Planche II. — Idem.	I 12
Planche III. — Idem. Plan d'aménagement	I 12
Planche IV. — Idem. plan d'aménagement	I 13

Planche I. — Maison à Huis ter Heide (Hollande) Arch. Van 't Hoff	VI	136
Planche II. — Hall au « Vacantie huis » à Noordwykerhout (Hollande) Oud et Van Doesburg (ce titre se rapporte à la planche III)	VI	137
Planche III. — Composition en gris blanc et noir (1918) Huszar (ce titre se rapporte à la planche II)	VI	152
Planche IV. — Composition 10 (1917) Van Doesburg	VI	153
Planche V. — Hôtel particulier, avenue Louise, 459, Bruxelles, archi- tecte : V. Horta	VII	158
Planche VI. — Idem.	VII	159
Planche VII. — Données pratiques relatives à la construction des fer- mes par Léon Gras, architecte	VIII	182
Planche VIII. — Idem.	VIII	186
Planche IX. — Idem.	VIII	202
Planche X. — Idem.	VIII	206
Planche XI. — Le concours pour la Cité-Jardin de Schaerbeek. Projet de M. R. Moenaert	XI-XII	264
Planche XII. — Idem. Projet de M. Callewaert. — Projet de M. Blomme	XI-XII	265
Planche XIII. — Le concours pour la Cité-Jardin de Schaerbeek. Projet de M. R. Moenaert	XI-XII	268
Planche XIV. — Idem.	XI-XII	269
Planche XV. — Idem. Projet de M. A. Callewaert et de M. F. Del- brassine	XI-XII	280
Planche XVI. — Le concours pour la Cité-Jardin de Saventhem. Projet de M. J. De Ligne	XI-XII	281
Planche XVII. — Le concours pour la Cité-Jardin de Schaerbeek. Projet de MM. Rubbers et V. d. Drift	XI-XII	284
Planche XVIII. — Idem.	XI-XII	285
Planche XIX. — Idem. Projet de MM. J. Allard et J. Mouton	XI-XII	270
Planche XX. — Idem. Projet de MM. P. Rubbers et F. Van der Drift, et projet de M. J. De Ligne	XI-XII	271
Bristol. — Plan d'extension de la ville	II	26



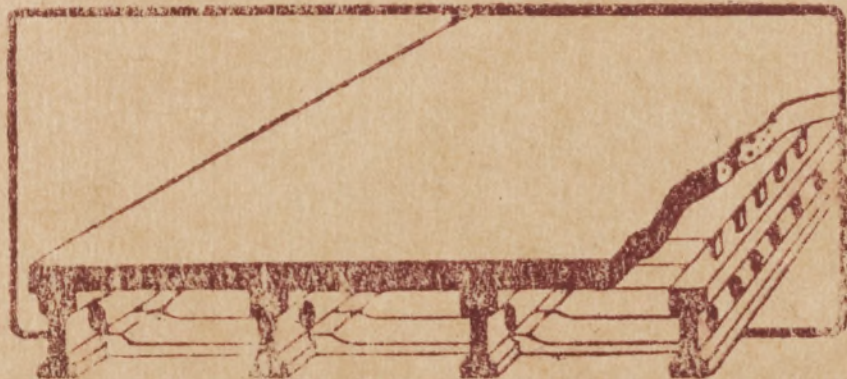
ENTREPRISE GÉNÉRALE

de

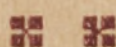
Constructions en béton armé



Bureau technique. = Etudes, projets, devis,
expertises. = Exécution de tous travaux. =



Hourdis creux monolithe AURION



Paul Dufossez-Henry

Ingénieur-Constructeur

430, avenue de la Couronne, 430

BRUXELLES

SOCIÉTÉ ANONYME

« BOIS, CIMENT, MATÉRIAUX »



Anc^{re} firme Nicolas Josson

Maison fondée en 1809

43, QUAI AU FOIN, 43 -:- BRUXELLES
(derrière le Théâtre Flamand)

Succursale :

ETTERBEEK, 90, rue du Général-Leman

Téléphones

Maison principale : Br. 3364

Succursale : Br. 8115

Bois de chêne de toutes provenances

Bois du Nord et d'Amérique

Ciment-Portland de Niel-on-Rupell

Beaver-Board

Constructions en bois et en acier

de tous genres

⌘ Maisons démontables ⌘

Jos. BOEL & Zonen
à Tamise

Adresses télégr. : BOELWERF Tamise

Téléphone Tamise 10

Pol MADOU = Gand

Fabrique Belge de Cartons
Bitumés en tous genres

Distillerie de Goudron

Etablie depuis 1900

se charge de la fourniture des

Cartons Bitumés - Asphaltes, brais
Goudrons, Carbolineums - Vernis noir, Anti-rouille
de l'entreprise de la pose de

Toitures en pente en simple et double couche. :-:
Toitures-terrasses en ciment volcanique, asphaltages

APPELLE

tout spécialement l'attention sur son excellent
RUBBERROOFING (Toiture caoutchoutée)
supérieur aux produits similaires importés

Références

Plus de 100,000 m' de toitures-terrasses placées en 1920
Production de plus de 3,000,000 m' de Carton bitumé en 1920

Prix et échantillons gratuits sur demande